

T.C.
FATİH KAYMAKLIĞI
ŞEHİT TOLGA ECEBALIN KIZ ANADOLU İMAM HATİP LİSESİ
2024-2028
STRATEJİK PLANI



İSTİKLAL MARŞI

Korkma, sönmez bu şafaklarda yüzen al sancak;
Sönmeden yurdumun üstünde tüten en son ocak.
O benim milletimin yıldızıdır, parlayacak;
O benimdir, o benim milletimindir ancak.

Çatma, kurban olayım, çehreni ey nazlı hilal!
Kahraman ırkıma bir gül! Ne bu şiddet, bu celal?
Sana olmaz dökülen kanlarımız sonra helal...
Hakkıdır Hakk'a tapan milletimin istiklal!

Ben ezelden beridir hür yaşadım, hür yaşarım.
Hangi çılgın bana zincir vuracakmış? Şaşarım!
Kükremiş sel gibiyim, bendimi çiğner, aşarım.
Yırtarım dağları, enginlere sığmam taşarım.

Garbın afakını sarmışsa çelik zırhlı duvar,
Benim iman dolu göğsüm gibi serhaddim var.
Ulusun, korkma! Nasıl böyle bir imanı boğar,
"Medeniyet!" dediğin tek dişi kalmış canavar?

Arkadaş! Yurduma alçakları uğratma sakın.
Siper et gövdeni, dursun bu hayasızca akın.
Doğacaktır sana va' dettiği günler Hakk'ın...
Kim bilir, belki yarın, belki yarından da yakın.

Bastığın yerleri "toprak!" diyerek geçme, tanı:
Düşün altındaki binlerce kefensiz yatanı.
Sen şehit oğlusun, incitme, yazıktır atanı:
Verme, dünyaları alsan da, bu cennet vatanı.

Kim bu cennet vatanın uğruna olmaz ki feda?
Şüheda fışkıracak toprağı sıksan, şüheda!
Canı, cananı bütün varımı alsın da Huda,
Etmesin tek vatanından beni dünyada cüda.

Ruhumun senden, İlahi, şudur ancak emeli:
Değmesin mabedimin göğsüne namahrem eli.
Bu ezanlar ezanlar-ki şahadetleri dinin temeli
Ebedi yurdumun üstünde benim inlemeli.

O zaman vعد ile bin secde eder-varsa-taşım,
Her cerihamdan, İlahi, boşanıp kanlı yaşım,
Fışkırır ruh-ı mücerred gibi yerden na'sım;
O zaman yükselerek arşa değer belki başım.

Dalgalar sen de şafaklar gibi ey şanlı hilal!
Olsun artık dökülen kanlarımın hepsi helal!
Ebediyen sana yok, ırkıma yok izmihlal:
Hakkıdır, hür yaşamış bayrağımın hürriyet;
Hakkıdır, Hakk'a tapan, milletimin istiklal!

Mehmet AKİF ERSOY

Öğretmenler;
Yeni Nesil Sizin
Eseriniz Olacaktır.

H. Öztürk



GENÇLİĞE HİTABE

Ey Türk gençliği! Birinci vazifen, Türk istiklalini, Türk cumhuriyetini, ilelebet, muhafaza ve müdafaa etmektir.

Mevcudiyetinin ve istikbalinin yegane temeli budur. Bu temel, senin, en kıymetli hazinedir. İstikbalde dahi, seni, bu hazineden, mahrum etmek isteyecek, dahili ve harici, bedhahların olacaktır. Bir gün, istiklal ve cumhuriyeti müdafaa mecburiyetine düşersen, vazifeye atılmak için, içinde bulunacağın vaziyetin imkan ve şeraitini düşünmeyeceksin! Bu imkan ve şerait, çok namüsaait bir mahiyette tezahür edebilir. İstiklal ve cumhuriyetine kastedecek düşmanlar, bütün dünyada emsali görülmemiş bir galibiyetin mümessili olabilirler. Cebren ve hile ile aziz vatanın, bütün kaleleri zapt edilmiş, bütün tersanelerine girilmiş, bütün orduları dağıtılmış ve memleketin her köşesi bilfiil işgal edilmiş olabilir. Bütün bu şeraitten daha elim ve daha vahim olmak üzere, memleketin dahilinde, iktidara sahip olanlar gaflet ve dalalet ve hatta hıyanet içinde bulunabilirler. Hatta bu iktidar sahipleri şahsi menfaatlerini, müstevlerin siyasi emelleriyle tevhit edebilirler. Millet, fakr u zaruret içinde harap ve bitap düşmüş olabilir.

Ey Türk istikbalinin evladı! İşte, bu ahval ve şerait içinde dahi, vazifen; Türk istiklal ve cumhuriyetini kurtarmaktır! Muhtaç olduğun kudret, damarlarındaki asil kanda, mevcuttur!

H. Öztürk



Bir millet eğitim ordusuna sahip olmadıkça, savaş meydanlarında ne kadar parlak zaferler elde ederse etsin, o zaferin kalıcı sonuçlar vermesi ancak eğitim ordusuyla mümkündür.

K.ATATÜRK



Okul/Kurum Bilgileri

İli: İSTANBUL		İlçesi: FATİH	
Adres:	Ayvansaray Mah. Yörük Sokak no.7 Fatih/İSTANBUL	Coğrafi Konum (link)	https://yandex.com.tr/harita/-/CGtD56PG 41°1'54"N, 28°56'33"E
Telefon Numarası:	(0212)631 76 62	Faks Numarası:	-
e- Posta Adresi:	edirnekapifatih@gmail.com	Web adresi:	sayfası https://sehittolgaecebalinkizaihl.meb.k12.tr/
Kurum Kodu:	765191	Öğretim Şekli:	Tam Gün

SUNUŞ



Çok hızlı gelişen, değişen teknolojilerle bilginin değişim süreci de hızla değişmiş ve başarı için sistemli ve planlı bir çalışmayı kaçınılmaz kılmıştır. Sürekli değişen ve gelişen ortamlarda çağın gerekleri ile uyumlu bir eğitim öğretim anlayışını sistematik bir şekilde devam ettirebilmemiz, belirlediğimiz stratejileri en etkin şekilde uygulayabilmemiz ile mümkün olacaktır. Başarılı olmak da iyi bir planlama ve bu planın etkin bir şekilde uygulanmasına bağlıdır.

Kapsamlı ve özgün bir çalışmanın sonucu hazırlanan Stratejik Plan okulumuzun çağa uyumu ve gelişimi açısından tespit edilen ve ulaşılması gereken hedeflerin yönünü doğrultusunu ve tercihlerini kapsamaktadır. Katılımcı bir anlayış ile oluşturulan Stratejik Plânın, okulumuzun eğitim yapısının daha da güçlendirilmesinde bir rehber olarak kullanılması amaçlanmaktadır.

Belirlenen stratejik amaçlar doğrultusunda hedefler güncellenmiş ve okulumuzun 2024-2028 yıllarına ait stratejik plânı hazırlanmıştır.

Bu planlama; 5018 sayılı Kamu Mali Yönetimi ve Kontrol Kanunu gereği, Kamu kurumlarında stratejik planlamanın yapılması gerekliliği esasına dayanarak hazırlanmıştır. Zoru hemen başarırız, imkânsızı başarmak zaman alır.

Okulumuza ait bu planın hazırlanmasında her türlü özveriye gösteren ve sürecin tamamlanmasına katkıda bulunan idarecilerimize, öğretmenlerimize, öğrencilerimize, velilerimize, okul çalışanlarımıza, stratejik planlama ekiplerimize, teşekkür ediyor, bu plânın başarıyla uygulanması ile okulumuzun başarısının daha da artacağına inanıyor, tüm personelimize başarılar diliyorum.

Ercan YAREN
OKUL MÜDÜRÜ

İÇİNDEKİLER

SUNUŞ

1. GİRİŞ VE PLAN HAZIRLIK SÜRECİ

1.1. Strateji Geliştirme Kurulu ve Stratejik Plan Ekibi.....	10
1.2. Planlama Süreci.....	10

2. DURUM ANALİZİ

2.1. Kurumsal Tarihçe.....	11
2.2. Uygulanmakta Olan Stratejik Planın Değerlendirilmesi.....	13
2.3. Yasal Yükümlülükler ve Mevzuat Analizi.....	13
2.4. Üst Politika Belgeleri Analizi.....	15
2.5. Faaliyet Alanları ile Ürün/Hizmetlerin Belirlenmesi.....	16
2.6. Paydaş Analizi.....	19
2.7. Kurum İçi Analiz.....	23
2.7.1. Kurum Kültürü Analizi	23
2.7.2. Kuruluş İçi Analiz.....	25
2.7.3. Teşkilat Yapısı.....	29
2.7.4. İnsan Kaynakları.....	30
2.7.5. Teknolojik Düzey.....	48
2.7.6. Mali Kaynaklar.....	51
2.7.7. İstatistiki Bilgiler.....	54

2.8. ÇEVRE ANALİZİ

2.8.1. Pest (Politik, Ekonomik, Sosyo-Kültürel, Teknolojik) Analizi.....	59
--	----

2.9. GZFT (SWOT) ANALİZİ

2.9.1. Güçlü ve Zayıf Yönler.....	62
2.9.2. Fırsatlar ve Tehditler.....	64

2.10. TESPİT VE İHTİYAÇLARIN BELİRLENMESİ.....	65
3. GELECEĞE BAKIŞ.....	66
4. MALİYETLENDİRME.....	75
5. İZLEME VE DEĞERLENDİRME.....	77
5.1. İzleme ve Değerlendirme Sürecinin İşleyişi.....	78
EKLER:.....	79

TABLolar LİSTESİ

Tablo 1. Strateji Geliştirme Kurulu ve Stratejik Plan Ekibi Tablosu.....	10
Tablo 2. Üst Politika Belgeleri.....	15
Tablo 3. Faaliyet Alanları ve Hizmetler.....	16
Tablo 4. Şube Öğrenci Sayıları.....	25
Tablo 5. Yıllara Göre Ortalama Sınıf Mevcutları.....	26
Tablo 6. Yıllara Göre Sınıf Tekrarı Yapan Öğrenci Listesi.....	26
Tablo 7. Yıllara Göre Öğrenci Başarıları.....	27
Tablo 8. Yıllara Göre Sosyal-Kültürel-Bilimsel ve Sportif Faaliyet Verileri.....	27
Tablo 9. Yıllara Göre Kaynaştırma Öğrenci Sayısı.....	28
Tablo 10. Kurum Örgütsel Yapısı.....	29
Tablo 11. İdari Personelin Hizmet Süresine İlişkin Bilgiler.....	30
Tablo 12. Okul/Kurumda Oluşan Yönetici Sirkülasyonu Oranı.....	30
Tablo 13. İdari Personelin Katıldığı Hizmetiçi Programları.....	31
Tablo 14. Öğretmenlerin Hizmet Süreleri (2024 yılı itibarıyla).....	32
Tablo 15. Kurumda gerçekleşen öğretmen sirkülasyonunun oranı.....	33
Tablo 16. Öğretmenlerin Katıldığı Hizmetiçi Eğitim Programları.....	33
Tablo 17. Yöneticilerin Yaş İtibarı İle Dağılımı.....	41
Tablo 18. Öğretmenlerin Yaş İtibarı İle Dağılımı.....	42
Tablo 19. Kurum Yöneticilerinin Eğitim Durumu.....	42
Tablo 20. Öğretmenlerin Eğitim Durumu.....	43
Tablo 21. Mevcut Öğretmen Sayısı.....	44
Tablo 22. Karşılaştırmalı Öğretmen-Öğrenci Dağılımı.....	45
Tablo 23. Çalışanların Görev Dağılımları.....	45
Tablo 24. Kurumdaki Mevcut Hizmetli/ Memur vd. Sayısı.....	47

Tablo 25. Okul/kurum Rehberlik Hizmetleri.....	47
Tablo 26. Teknolojik Araç Listesi.....	48
Tablo 27. Fiziki Mekân Durumu.....	49
Tablo 28. Kaynak Tablosu (Tahmini).....	52
Tablo 29. Harcama Kalemler.....	52
Tablo 30. Gelir-Gider Tablosu.....	53
Tablo 31. İstatistiki Bilgiler.....	54
Tablo 32. PESTLE Analiz Tablosu.....	60
Tablo 33. Güçlü Yönler.....	62
Tablo 34. Zayıf Yönler.....	63
Tablo 35. Fırsatlar.....	64
Tablo 36. Tehditler.....	65

ŞEKİLLER LİSTESİ

Şekil 1. İç Paydaş Memnuniyet Oranları.....	20
Şekil 2. Dış Paydaş Memnuniyet Oranları.....	22
Şekil 3. Kurum Kültürü Değerlendirme Anketi Genel Memnuniyet Oranları.....	24
Şekil 4. İzleme ve Değerlendirme Süreci.....	78

KISALTMALAR

BIETŞM: Bilgi İşlem ve Eğitim Teknolojileri Şube Müdürlüğü

DHŞM: Destek Hizmetleri Şube Müdürlüğü

DÖŞM: Din Öğretimi Şube Müdürlüğü

GZFT: Güçlü, Zayıf, Fırsat, Tehdit

İEŞM: İnşaat Emlak Şube Müdürlüğü

MEB: Milli Eğitim Bakanlığı

MEM: Milli Eğitim Müdürlüğü

PESTLE: Politik, Ekonomik, Sosyolojik, Teknolojik, Yasal ve Ekolojik Analiz

STK: Sivil Toplum Kuruluşları

TÜBİTAK: Türkiye Bilimsel ve Teknolojik Araştırma Kurulu

1.GİRİŞ VE STRATEJİK PLANIN HAZIRLIK SÜRECİ

1.1. Strateji Geliştirme Kurulu ve Stratejik Plan Ekibi

Tablo 1. Strateji Geliştirme Kurulu ve Stratejik Plan Ekibi Tablosu

Strateji Geliştirme Kurulu Bilgileri		Stratejik Plan Ekibi Bilgileri	
Adı Soyadı	Ünvanı	Adı Soyadı	Ünvanı
ERCAN YAREN	OKUL MÜDÜRÜ	DENİZ YOLÇU	MÜDÜR YRD.
GÜLHAN AKBALIK KOÇ	MÜDÜR YRD	HÜSEYİN POLAT	ÖĞRETMEN
MELEK KASAP	ÖĞRETMEN	GÖRKEM AYGÜN	ÖĞRETMEN
CİHAN BARIŞ	ÖĞRETMEN	SAMED AYAZLI	ÖĞRETMEN
AYSUN ESER	OKUL AİB	MERVE KURT	VELİ
		AYŞE ECRİN KARABAŞ	VELİ

1.2 Planlama Süreci

Şehit Tolga Ecebalın Kız Anadolu İmam Hatip Lisesi 2024-2028 dönemi stratejik plan hazırlanma süreci Strateji Geliştirme Kurulu ve Stratejik Plan Ekibi'nin oluşturulması ile başlamıştır. Ekip tarafından oluşturulan çalışma takvimi kapsamında ilk aşamada durum analizi çalışmaları yapılmış ve durum analizi aşamasında, paydaşlarımızın plan sürecine aktif katılımını sağlamak üzere paydaş anketi, toplantı ve görüşmeler yapılmıştır. Durum analizinin ardından geleceğe yönelim bölümüne geçilerek okulumuzun/kurumumuzun amaç, hedef, gösterge ve stratejileri belirlenmiştir.

2. DURUM ANALİZİ

Durum analizi bölümünde okulumuzun mevcut durumu ortaya konularak neredeyiz sorusuna yanıt bulunmaya çalışılmıştır. Bu kapsamda okulumuzun kısa tanıtımı, uygulanmakta olan planın değerlendirmesi, mevzuat ve üst politika belgelerinin analizi, faaliyet alanlarımız paydaş analizi, kuruluş içi analiz, dış çevre analizi, okulumuzun Güçlü Zayıf Fırsat ve Tehditleri (GZFT) ile tespit ve ihtiyaçlarının ele alınmasına yer verilmiştir.

2.1 Kurumsal Tarihçe

Şehit Tolga Ecebalın Kız Anadolu İmam Hatip Lisesi adını taşıyan okulumuz, 1914 yılında Zincirlikuyu Evkaf Nezareti tarafından icar edilen ahşap bir binada Nakşidil Valide Sultan Mektebi adı ile açılmıştır. Bu okul kız çocuklarına mahsus olarak eğitimine devam etmiştir. 1916 yılında bütün Evkaf okulları Maarif Nezareti idaresine devredildiğinden o tarihten itibaren bu okul da Maarif Nezaretine bağlı olarak faaliyetine devam etmiştir.

1920 yılında okulun bulunduğu bina satıldığından 24 saat zarfında okul boşaltılarak muvakkat bir zaman içinde Zincirlikuyu ve Atikalı Paşa ismini taşıyan okula taşınarak burada tedrisatına devam etmiştir. Bu hal bir yıl devam etmiştir. Salmatomruk'ta 1914 yılında İttihat ve Terakki Cemiyeti tarafından birtakım şahıslara ait arsa ve binalar satın alınmak suretiyle bir aşhane yaptırılmıştır. 1. Dünya Savaşı çıkınca bu bina hiç yemek pişirilmeden, yurtları Rus istilasına uğrayan muhacirler ile Fatih yangınına maruz kalan fakir ailelerin iskânına tahsis edilmiştir.

1921 yılında bu aşhanedeki aileler boşaltılarak okul bu binaya nakledilerek tedrisata başlamıştır. Bu binaya 1300 lira harcanarak Maarif tarafından gereken tadilat yapılmış ve bugünkü şekle konmuştur. Altı sınıf üzerine öğretim yapan bu okul ilk tedrisat kanunu gereğince bilahare beş sınıfa indirilmiştir. Bu okul yalnız kız öğrencilere mahsus iken yine Maarif Vekâletinin emirleri üzerine karma eğitime döndürülmüştür.

1932 yılına kadar okul beş sınıflı ve iki şubeli olarak yedi dershaneli olarak faaliyetine devam etmiştir. 1932 yılında muhitteki çocuk yoğunluğu yüzünden okul çift eğitim yapmaya başlamış, bazı yıllar altı sınıf sabah altı sınıf akşam, genelde yedi sınıf sabah yedi sınıf akşam olmak üzere faaliyetine devam etmiştir.

1947 yılına kadar okul yalnız bir başöğretmen tarafından idare edilirken aynı yıl okula bir de yardımcı öğretmen kadrosu verilmiştir. Okulun adı evvelce Nakşidil Valide Sultan mektebi iken bilahare numara verildiğinden 17. İlkokul olarak anılmıştır. Halk arasında da Taş Mektep diye anılmaktadır. 1947 de bütün okullara tekrar isim verilince bu okul da Muallim Naci İlkokulu adını almıştır.

Okul, 1948 yılında ikiye ayrılınca sabah öğretim yapan okul Muallim Naci I. İlkokul, akşam öğretim yapan okul Muallim Naci II. İlkokul adını almıştır. 1948 -1949 ders yılında her iki okul da altı dershaneli olarak faaliyetine devam etmiş, 1949 - 1950 ders yılında ise her ikisi de yedi dershaneli olarak öğretime devam etmiştir.

1972 yılında yeni binasına taşınan okul bir süre Edirnekapı Kız Ortaokulu olarak faaliyet göstermiş ardından Edirnekapı İlkokulu adıyla eğitim öğretime devam etmiştir. 1996 yılından itibaren ise 8 yıllık zorunlu eğitim dolayısıyla Fatih Edirnekapı İlköğretim Okulu adını almıştır.

Derslik sayısının yetersizliđi ve depreme dayanıklılık konusunda binanın güvenli olmayışı dolayısıyla bina, 2012 yılında yıkılarak yerine depreme dayanıklı, asansörlü, 24 derslikli modern bir bina inşa edilmiştir. 2013 yılında yeni binada eğitim öğretime başlanılmıştır. Okulumuz 2013-2014 eğitim öğretim yılında Ortaokula dönüştürülmüştür.

Okulumuz 2014- 2015 eğitim öğretim yılından itibaren Fatih Edirnekapı İmam Hatip Ortaokulu ve 2018-2019 Eğitim Öğretim döneminde Lise Şubeleri açılarak okulun ismi Edirnekapı Kız Anadolu İmam Hatip Lisesi adını almış ve Fatih Edirnekapı İmam Hatip Ortaokulu Lise bünyesine geçmiştir.

2021 yılında okulun adı Şehit Tolga Ecebalın Kız Anadolu İmam Hatip Lisesi olarak deđişmiş bünyesinde hem ortaokul hem de lise bulunmaktadır.

2.2 Uygulanmakta Olan Stratejik Planın Değerlendirilmesi

2019 yılında yürürlüğe giren Şehit Tolga Ecebalın Kız Anadolu İmam Hatip Lisesi Müdürlüğü 2024-2028 Stratejik Planı; Stratejik Plan Hazırlık Süreci, Durum Analizi, Geleceğe Bakış, Maliyetlendirme ile İzleme ve Değerlendirme olmak üzere beş bölümden oluşturulmuştur. Planın Geleceğe Bakış bölümünün Amaç ve Hedeflere İlişkin Mimarisinde 3 Amaç ve 3 Hedef bulunmaktadır. Hedeflere bağlı, alt göstergelerle birlikte 13 Performans Göstergesi ve bu göstergelerle ilgili olarak da 16 Strateji yer almaktadır.

Her yıl düzenli olarak hazırladığımız Stratejik Plan İzleme ve Değerlendirme Raporu çalışmaları sırasında plan başlangıç döneminde belirlediğimiz hedeflerimize ne ölçüde yaklaştığımız ve aksayan yönlerimizin neler olduğu açık bir şekilde ortaya çıkmıştır. Özellikle küresel salgın koşullarının etkisiyle gerileme gösteren göstergeler sayılmazsa Performans Göstergelerinin ve bağlı oldukları Hedef Kartlarının pek çoğunda belirlenen hedeflere ulaşıldığı gözlenmiştir. Hazırlanan İzleme ve Değerlendirme Raporlarının sonuçları bir sonraki yıl için yapılacak çalışmalar konusunda Müdürlüğümüz için yol gösterici olmuştur.

2.3 Yasal Yükümlülükler ve Mevzuat Analizi

T.C. kanunları doğrultusunda çalışmalar yapan Müdürlüğümüz, Millî Eğitim Bakanlığının taşradaki görevlerini yürüten ve diğer devlet politikalarını Valilik Makamına bağlı olarak hayata geçiren kamu kurumlarından biridir. Müdürlüğümüz Millî Eğitim Bakanlığına ve İlçe Milli Eğitim Müdürlüğü Makamına karşı müdürlüğümüz birinci dereceden sorumludur. Müdürlüğümüz, Millî Eğitim Bakanlığı adına üstlendiği sorumluluğunu; Kanun, Kanun Hükmünde Kararname, Tüzük, Yönetmelik, Yönerge, Genelge ve Emirler doğrultusunda Millî Eğitim Temel İlkelerine göre yerine getirmektedir. Müdürlüğümüzün kendisine bağlı birimleri izleme, değerlendirme ve geliştirme gibi sorumlulukları *Milli Eğitim Bakanlığı Ortaöğretim Kurumları Yönetmeliği*'nde tanımlanmıştır. Gerekli çalışmalar bu doğrultuda yürütülmektedir.

Şehit Tolga Ecebalın Kız Anadolu İmam Hatip Lisesi Müdürlüğünün yasal yetki, görev ve sorumlulukları başta T.C. Anayasası olmak 14/6/1973 tarihli ve 1739 sayılı Millî Eğitim Temel Kanunu ve 25/8/2011 tarihli ve 652 sayılı Millî Eğitim Bakanlığının Teşkilât ve Görevleri Hakkında Kanun Hükmünde Kararname hükümlerine dayanılarak 26/07/2014 tarih ve 29072 sayılı Resmî Gazetede yayımlanan *Milli Eğitim Bakanlığı Ortaöğretim Kurumları Yönetmeliği esalarına göre belirlenmiştir.*

Okulların görev, yetki ve sorumluluklarını düzenleyen çok sayıda kanun ve yönetmelik bulunmaktadır. Bunlardan;

- 1739 sayılı Millî Eğitim Temel Kanunu,
- 5018 sayılı Kamu Mali Yönetimi ve Kontrol Kanunu,
- 652 sayılı Millî Eğitim Bakanlığının Teşkilat ve Görevleri Hakkında Kanun Hükmünde Kararname
- Öğretmenlik Meslek Kanunu,

- Aday Öğretmenlik ve Öğretmenlik Kariyer Basamakları Yönetmeliđi
- Millî Eğitim Bakanlığı Ortaöğretim Kurumları Yönetmeliđi önem taşımaktadır.
- Sosyal Etkinlikler Yönetmeliđi
- Rehberlik ve Psikolojik Danışma Hizmetleri Yönetmeliđi

Müdürlüğümüz yukarıda belirtilen yasal çerçeve ve yönetmelikler doğrultusunda hizmet vermeye devam etmektedir.

2.4 Üst Politika Belgeleri Analizi

Müdürlüğümüz 2024-2028 Stratejik Plan hazırlıkları için güncel Üst Politika Belgelerinin ilgili bölümleri ayrıntılarıyla incelenmiştir. Üst Politika Belgelerinin incelenmesi sonucunda tespit edilen ilgili politikalar ve hedefler, idaremize verilmiş olan görevlere göre analiz edilmiştir. Böylece Stratejik Plan hazırlıkları kapsamında incelenen Üst Politika Belgelerine Durum Analizi raporunda yer verilmiştir. Üst Politika Belgeleri, Temel Üst Politika Belgeleri ile Diğer Üst Politika Belgeleri olmak üzere iki bölümde analiz edilmiştir. Üst Politika Belgeleri ile Stratejik Plan ilişkisinin kurulması amacıyla Üst Politika Belgeleri Analiz Tablosu aşağıda yer alan Üst Politika Belgeleri Tablosuna göre oluşturulmuştur

Tablo 2. Üst Politika Belgeleri

Üst Politika Belgeleri	
12. Kalkınma Planı	Diğer Kamu Kurum ve Kuruluşlarının Stratejik Planları
2022-2024 Orta Vadeli Program	Mesleki Eğitim Kurulu Kararları
Orta Vadeli Mali Planlar	Türkiye Yeterlilikler Çerçevesi
2024 Yılı Cumhurbaşkanlığı Yıllık Programı	Ulusal ve Uluslararası Kuruluşların Eğitim ve Türkiye ile İlgili Raporları
Cumhurbaşkanlığı İcraat Programları	İstanbul Valiliği Onaylı İlgili Raporları
MEB 2024-2028 Stratejik Planı	2024-2028 İstanbul Bölge Planı
20. Millî Eğitim Şurası Kararları	Avrupa Birliği 2030 Dijital Pusulası
Millî Eğitim Kalite Çerçevesi	Avrupa Birliği Müktesebatı ve Ülke Raporları
İstanbul İl Millî Eğitim Müdürlüğü 2024-2028 Stratejik Planı	Fatih İlçe Millî Eğitim Müdürlüğü 2024-2028 Stratejik Planı

Şehit Tolga Ecebalın Kız Anadolu İmam Hatip Lisesi Müdürlüğü 2024-2028 Stratejik Planının Stratejik Amaç, Hedef, Performans Göstergeleri ve Stratejileri hazırlanırken yukarıda sözü edilen Üst Politika Belgelerinden yararlanılmıştır. Üst Politika Belgelerinde yer almayan ancak Müdürlüğümüzün Durum Analizi kapsamında önceliklendirdiği alanlara ise Geleceğe Bakış bölümünde yer verilmiştir.

2.5 Faaliyet Alanları ile Ürün/Hizmetlerin Belirlenmesi

2024–2028 Stratejik Plan hazırlık sürecinde Müdürlüğümüzün faaliyet alanları ve hizmetlerinin belirlenmesine yönelik çalışmalar yapılmıştır. Bu kapsamda hizmet birimlerinin yasal yükümlülükleri, standart dosya planı, Üst Politika Belgeleri, yürürlükteki uygulanan sistem ve Kamu Hizmet Envanteri incelenerek Müdürlüğümüzün hizmetleri tespit edilmiştir. Faaliyet alanları ile ürün ve hizmetler aşağıdaki tabloda ana başlıklar hâlinde verilmiştir.

Tablo 3. Faaliyet Alanları ve Hizmetler

FAALİYET ALANI: EĞİTİM	FAALİYET ALANI: YÖNETİM İŞLERİ
<p>Hizmet-1: Eğitim Hizmetleri:</p> <ul style="list-style-type: none">Okulda eğitimin düzenli olarak işleyişini sağlamaDers dışı eğitim çalışmalarının işleyişini sağlamaİlve ilçe MEM koordinesinde yürütülen farklı konulardaki eğitim programlarının uygulanmasını sağlamakÖğrencilerin kişisel ve sosyal açıdan değerler açısından donanması için değerler eğitimi almalarını sağlamakDers programı ile zaman çizelgesini hazırlamakÖğrencilerin zararlı alışkanlıklardan uzak ve güven içinde eğitim almalarını sağlamakEngelli öğrencilerle ilgili tedbirler almak	<p>Hizmet-7: Öğrenci işleri hizmeti</p> <ul style="list-style-type: none">Öğrenci Kayıt alanlarının ve eğitim bölgelerinin İl MEM, Belediye ve Muhtarlıklar Aracılığı ile OluşturmakÖğrencilerin kayıt, nakil ve mezuniyet işlemlerini yürütmekOkul Demokrasi Meclisleri Projesini UygulamakÖğrenci Sağlık Taramaları ile Aşı Uygulamalarını Toplum Sağlığı Merkezi ve Aile Hekimliği Vasıtasıyla Yapılmasını SağlamakDisiplin İşlemlerini YürütmekDenklik ve Başka Ülke Vatandaşı Olup, Okul Kayıt Alanı İçerisinde İkamet Eden Vatandaşların Çocuklarının Kayıt İşlemleri ile İlgili İşleri Yürütmek
<p>Hizmet-2: Kültürel Çalışmalar</p> <ul style="list-style-type: none">Bilimsel, sosyal ve kültürel çalışmaları yürütmekBelirli gün ve haftalarla ilgili etkinlikleri yürütmekİnceleme, tanıma ve araştırma amaçlı gezilerin düzenlenmesini sağlamakÖğrencilerin değerler eğitimlerini almalarını sağlamakOkulda okuma alışkanlığının artırıcı çalışmalar yapmak.Atatürk Sevgisi, Milli Tarih, Kültür ve Dil Bilincinin Yerleşmesini Sağlayıcı Çalışmalar YapmakSergi, Panel, Konferans, Seminer gibi etkinlikler düzenlemek	<p>Hizmet-8: Personel işleri hizmeti</p> <ul style="list-style-type: none">Hizmet içi eğitimÖzlük haklarıSendikal HizmetlerÖğretmenlerin Öğretmenevlerinden faydalanması için başvuru işlemlerini yürütmekOkulda öğretmenler için uygun dinlenme ortamları hazırlamakÖğretmenler günü ile ilgili programlar hazırlamakHizmet iç eğitim ihtiyaçlarını belirlemek ve üst birimleri bilgilendirmekPersonelin kişisel gelişimlerini hizmet içi eğitim yoluyla tamamlamalarını sağlamak

	<ul style="list-style-type: none"> • Yenilikçi ve uzaktan eğitim faaliyetlerinden personelin faydalanmasını sağlamak • Personeli hizmet içi eğitim faaliyetleri hakkında bilgilendirmek
FAALİYET ALANI: EĞİTİM	FAALİYET ALANI: YÖNETİM İŞLERİ
<p>Hizmet-3: Spor Etkinlikleri</p> <ul style="list-style-type: none"> • Çeşitli spor dallarında öğrencilerin yetişmesi için gerekli egzersizlerin ve çalışmaların yapılmasını sağlamak ve bu öğrencilerin ilgili yarışmalara katılmak için gerekli işlemleri yerine getirmek • Milli ve mahalli bayram günleri ile ilgili törenlere katılmak • Satranç, Dama, Mangala gibi zekâ oyunlarının öğrencilerle tanınıp oynanmasını sağlamak 	<p>Hizmet-9: Mali İşlemler</p> <ul style="list-style-type: none"> • Personelin her türlü özlük işlemlerinden okul-danyapılabilecek olanları İl MEM koordinesi ile yürütmek • MEBBİS sistemi üzerinden e-personel modülün de personelle ilgili bilgileri güncel tutmak ve kişisel verileri korumak • Kurum Bütçesini Hazırlama ve Yürütme • Personelin maaş, ücret, emeklilik vs. iş ve işlemlerinin KBS Sisteminde sağlıklı bir şekilde yürütülmesi için tedbirler almak • Alım-Satım İşlerini Yamak • Taşınırlarla ilgili iş ve işlerin KBS Sisteminde Taşınır Eşya Modülü üzerinden sağlıklı bir şekilde yürütülmesi için tedbirler almak • Okul ali birliği gelir ve giderlerinin TEFBİS modülüne işlenmesini sağlama
<p>Hizmet-4: Öğretim Hizmetleri</p> <ul style="list-style-type: none"> • Program geliştirme çalışmalarına katkıda bulunma • Öğrenci başarısını geliştirmek için çalışmalar yapmak • Öğretim programları, yöntem ve teknikler, ölçme ve değerlendirme çalışmalarında öğretmen, öğrenci ve velileri bilgilendirmek 	<p>Hizmet-10: Velilerle İlgili Hizmetler</p> <ul style="list-style-type: none"> • Veli toplantıları • Veli iletişim hizmetleri • Okul-Aile Birliği faaliyetleri • Anne Eğitimi Çalışmaları

<p>Hizmet-5: Rehberlik Hizmetleri</p> <ul style="list-style-type: none"> • Okuldaki rehberlik hizmetlerini planlama • Rehberlik hizmetlerinin yürütülmesi ile ilgili gerekli kurul ve komisyonları kurma ve çalıştırma • RAM ile ilgili iş birliği yapma • Kaynaştırma eğitimi alan bireylerle ilgili iş ve işlemleri yapma • Şiddet eylem planını hazırlama ve uygulama 	<p>Hizmet-11:Denetim Hizmetlerinin Yürütülmesi</p> <ul style="list-style-type: none"> • Okul içindeki şikâyetlerin değerlendirilmesini sağlama • Ön inceleme işlemlerinin yürütülmesini takip etme • Denetim çalışmalarının sonuçlarını inceleme ve değerlendirme • Okuldaki iş ve işlemlerin denetime hazır halde olmasını sağlama • Mevzuatın uygulanmasında tereddüde düşülen hususlarda üst birimlerden görüş alma ve bunu paylaşma
<p>Hizmet-6: Kurtarma ve Koruma Hizmetleri</p> <ul style="list-style-type: none"> • Okuldaki arama, kurtarma ve koruma hizmetleri için İl MEM ve AFAD hizmetleri birimi koordinesinde hazırlanması gereken planları hazırlama • Okuldaki arama, kurtarma ve koruma hizmetleri için İl MEM ve AFAD hizmetleri birimi koordinesinde kurulması gerekli ekipleri kurma, bunlara eğitim verme ve görevlerini tebliğ etme • Her hangi bir felaket ve tehlike anında okulun boşaltılması ve toplanma yerlerinde toplanması için gerekli planlamaları, yer tespitlerini ve tatbikatları yapma, sonuçları paylaşma ve ilgili üst birimlere rapor etme • Okulun nöbet görevlerini planlama ve ilgililere tebliğ etme • Yangın söndürme donanımlarını tedarik etme ve kontrollerini yaptırma 	

Okulumuzda öğrencilerimizin kayıt, nakil, devam-devamsızlık, not, işlemleri vb. e-okul yönetim bilgi sistemi üzerinden yapılmaktadır. Öğretmenlerimizin özlük, derece-kademe, terfi, hizmet içi eğitim, maaş ve ek ders işlemleri İlçe Milli Eğitim Müdürlüğü tarafından MEBBİS ve KBS sistemleri üzerinden yapılmaktadır. Okulumuzun mali işlemleri ilgili yönetmeliklere uygun olarak yapılmaktadır. Okulumuzun bir rehber öğretmeni olması sebebiyle rehberlik hizmetleri sınıf rehber öğretmenleri ve okul Rehber Öğretmen/Psikolojik Danışmanları tarafından yapılmaktadır. Okulumuz İl ve İlçe Milli Eğitim Müdürlüğümüz tarafından düzenlenen sosyal, kültürel ve sportif yarışmalara katılmaktadır.

2.6 Paydaş Analizi

İç ve dış paydaş anketleri stratejik planlama sürecinde idarelerin hizmetlerinden doğrudan ya da dolaylı olarak yararlanan ya da etkilenen bireylerin ve grupların bu hizmetlerle ilgili beklentilerini, kanaatlerini ve memnuniyetlerini belirlemek amacıyla geliştirilen veri toplama araçlarıdır. Bu amaçla geliştirilen anketler paydaşların stratejik planlama sürecine katılımını sağladığı gibi idarenin karar alma sürecini ve yönetimini veriye dayalı olarak planlamasını sağlar.

Paydaş görüş ve beklentileri SWOT (GZFT) Analizi Formu, Çalışan Memnuniyeti Anketi, Öğrenci Memnuniyeti Anketi, Veli Anketi Formu kullanılmaktadır. Aynı zamanda öğretmenler kurulu toplantıları, Zümre toplantıları gibi toplantılarla görüş ve beklentiler tutanakla tespit edilmekte Okulumuz bünyesinde değerlendirilmektedir.2024-2028 Stratejik Plan hazırlıkları Durum Analizi çalışmaları kapsamında da İstanbul İl Milli Eğitim Müdürlüğünce Bakanlığımızın geliştirdiği format esas alınarak İç ve Dış Paydaş Anketleri geliştirilmiştir.

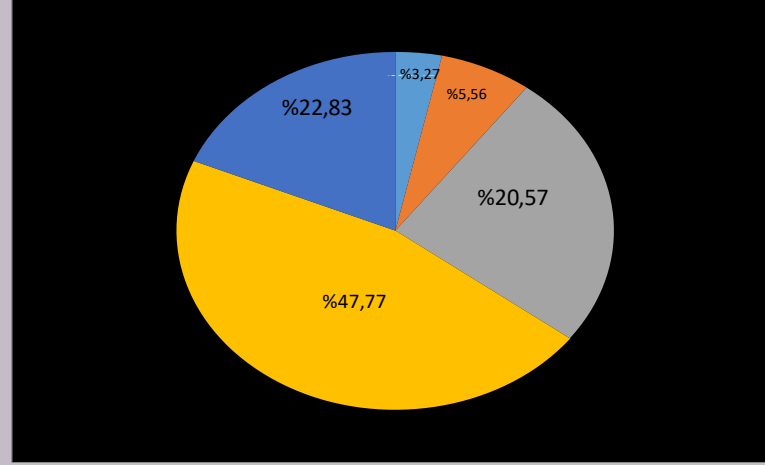
Stratejik Planlama ekibi öncelikle iç ve dış paydaşlardan görüş ve önerilerin nasıl alınmasına karar vermiş paydaş görüşü alma yönteminde anket, mülakat ve gözlem yöntemleri belirgin olarak ortaya çıkmıştır. Ekipte görev dağılımı yapılarak hangi paydaşla kimin nasıl ve ne zaman görüş alınacağı belirlenmiş, paydaş görüş ve önerilerin alınmasında sistematiklik sağlanmıştır. Gerek iç gerekse dış paydaşlarımızın görüş ve önerileri sonucunda ortaya çıkan hususlar, stratejik amaçların ve hedeflerin belirlenmesi ile öncelikli stratejik alanların tespitinde büyük ölçüde bizim için belirleyici olmuştur.

Bu kapsamda:

1. İç Paydaşlardan Verilerin Toplanması ve Değerlendirilmesi Stratejik planlama ekibi tarafından hazırlanan ve 2024-2028 yılları arası faaliyetlerin planlanmasını içeren stratejik planlama çalışmalarında iç paydaşlarımızın Şehit Tolga Ecebalın Kız Anadolu İmam Hatip Lisesi'nin faaliyetlerini nasıl gördüklerine ilişkin görüşlerini içeren iç paydaş anketi çalışmasına Okulumuzda 150 kişi katılmıştır. Veriler müdür yardımcıları, öğretmenler, öğrenciler, destek personeli ve okul aile birliği üyelerinden 1-15 Mart 2024 arası toplanmıştır.

Anket verilerindeki %50 ve üzeri oranlar “orta”, “olumlu” ve “kesinlikle olumlu” olarak memnuniyet şeklinde, %50'nin altındaki oranlar ise “olumsuz” ve “kesinlikle olumsuz” olarak memnuniyetsizlik şeklinde kabul edilmiştir.

Grafik-1 İç Paydaş Memnuniyet Oranları



Olumlu: %47,77 Kesinlikle olumlu: %22,83 Orta: % 20,57 Olumsuz: % 5,56 Kesinlikle olumsuz: %3,27

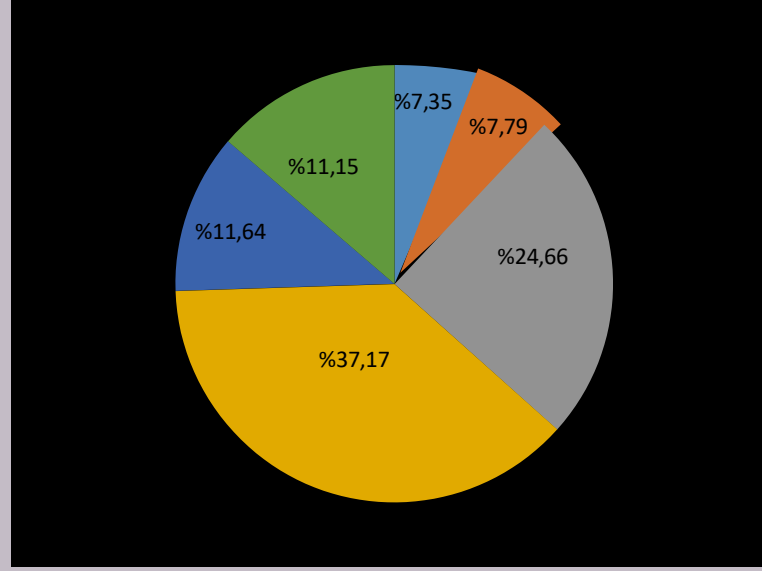
Grafikteki oranlara göre orta, olumlu ve kesinlikle olumlu cevapların toplam oranı %82,51'dir.

Dış Paydaşlardan Verilerin Toplanması ve Değerlendirilmesi Şehit Tolga Ecebalın Kız Anadolu İmam Hatip Lisesi'nin görev faaliyetlerini sürdürürken paylaşımda bulunduğu veliler, kamu kurum ve kuruluşlar, muhtarlar, sivil toplum ve özel sektör kuruluşları dış paydaş olarak belirlemiştir. Bu paydaşlara hazırlanmış olan anketler uygulanarak iç ve dış paydaşların görüşleri 1-15 Mart 2024 arası tarihlerde alınmıştır. Toplam 150 kişiden görüş alınmıştır. Anketlerin veri tabanında toplanmasından sonra veriler bilgisayar ortamına aktarılmış ve aktarılan veriler Okulumuz Rehberlik Servisi tarafından analiz edilmiştir.

2. Dış Paydaşlardan Verilerin Toplanması ve Değerlendirilmesi Şehit Tolga Ecebalın Kız Anadolu İmam Hatip Lisesi'nin görev faaliyetlerini sürdürürken paylaşımda bulunduğu veliler, kamu kurum ve kuruluşlar, muhtarlar, sivil toplum ve özel sektör kuruluşları dış paydaş olarak belirlemiştir. Bu paydaşlara hazırlanmış olan anketler uygulanarak iç ve dış paydaşların görüşleri 1-15 Mart 2024 arası tarihlerde alınmıştır. Toplam 150 kişiden görüş alınmıştır. Anketlerin veri tabanında toplanmasından sonra veriler bilgisayar ortamına aktarılmış ve aktarılan veriler Okulumuz Rehberlik Servisi tarafından analiz edilmiştir. İç ve dış paydaş analiz sonuçlarına göre paydaşlarımızın Şehit Tolga Ecebalın Kız Anadolu İmam Hatip Lisesi'nin nasıl gördüğü ortaya konmuş, güçlü ve zayıf yönlerimizin belirlenmesinde oldukça faydalı olmuştur. Paydaş analizinden elde edilen veriler önem dereceleri de dikkate alınarak GZFT, gelişim/sorun alanları ve geleceğe yönelim bölümlerine yansıtılmıştır.

Anket verilerindeki %50 ve üzeri oranlar "orta", "olumlu" ve "kesinlikle olumlu" olarak memnuniyet şeklinde, %50'nin altındaki oranlar ise "olumsuz" ve "kesinlikle olumsuz" olarak memnuniyetsizlik şeklinde kabul edilmiştir.

Grafik-2 Dış Paydaş Memnuniyet Oranlar



Olumlu: %37,17 Orta: %24,66 Kesinlikle olumlu: %11,64 Fikrim yok: %11,15 Olumsuz: %7,79 Kesinlikle olumsuz: %7,35

Grafikteki oranlara göre orta, olumlu ve kesinlikle olumlu cevapların toplam oranı %82,51'dir.

2.7 Kurum İi Analiz

Kuruluş ii analiz Mdrlğmzn kurum kltr analizi, tekilat yapısı, insan kaynakları, teknolojik kaynakları, fiziki ve mali kaynaklarına ilikin mevcut kapasitesinin deęerlendirmesine ilikin bilgileri iermektedir.

2.7.1 Kurum Kltr Analizi

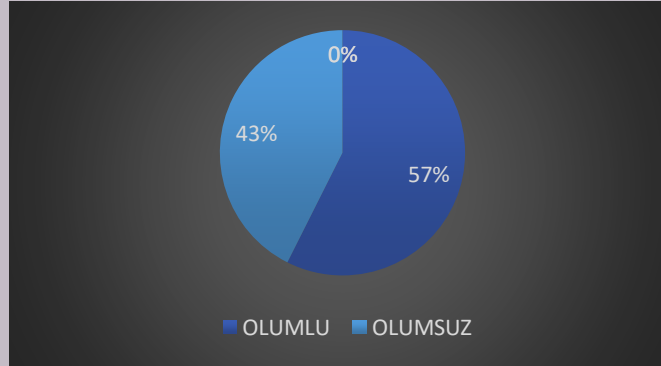
Mdrlğmzn 2024-2028 Stratejik Plan hazırlık alıřmaları kapsamında Bakanlıęımızın geliřtirdięi format esas alınarak Kurum Kltr Deęerlendirme Anketi hazırlanmıřtır.

Bu kapsamda 16-27 Mart 2024 arasında elden Mdrlğmz alıřanlarına (mdr yardımcısı ğretmen ve dięer personel) ynelik Kurum Kltr Deęerlendirme Anketi uygulanmıřtır. Anketimiz Kararlara Katılım, İř Birlięi, Bilginin Yayılımı, ğrenme, Kurum İi İletişim, Deęiřime Aıklık, Stratejik Ynetim, dl ve Ceza Sistemi bařlıkları altında bu konulara ilikin alıřan algısını belirlemeye ynelik 29 sorudan oluřturulmuřtur. Anketimizde katılımcıların kiřisel bilgileri alınmamıřtır.

Kurum Kltr Deęerlendirme Anketimize 2'i ynetici, 40'i kurum alıřanı olmak zere toplam 42 kiři katılmıřtır.

Memnuniyet oranlarının belirlenmesinde anket verilerindeki %50 ve zeri oranlar memnuniyet alanına, %50'nin altındaki oranlar ise memnuniyet alanının dıřına alınmıřtır. "Kesinlikle katılıyorum", "Katılıyorum" ve "Orta dzeyde katılıyorum" tercihleri olumlu kabul edilmiř; "Katılmıyorum" ve "Kesinlikle katılmıyorum" tercihleri ise olumsuz olarak kabul edilmiřtir. Genel memnuniyet oranı deęerlendirildięinde katılımcıların %82,51'nin memnuniyetini, % 17,49'sinin ise memnuniyetsizlięini ifade ettięi belirlenmiřtir.

Grafik 3: Kurum Kültürü Değerlendirme Anketi Genel Memnuniyet Oranları



Anket sonuçlarından elde edilen verilere Müdürlüğümüzün en güçlü olduğu yönlerin şunlar olduğu belirlenmiştir:

- Yöneticilerle kurulan iletişim
- Çalışanların bilgi paylaşımına ve iş birliğine açık olması
- Üst yönetimin Stratejik Planın hazırlanması, uygulanması ve izlenmesi süreçlerini sahiplenmesi
- Bilgilerin açık ve anlaşılır şekilde paylaşılması
- Rutin işlerin yanı sıra stratejik alanlara da odaklanması

Anket sonuçlarından elde edilen verilere göre Müdürlüğümüzün geliştirmeye açık yönlerinin ise şunlar olduğu belirlenmiştir:

- Ödül ve ceza sisteminin etkin şekilde uygulanması
- Çalışanların motivasyonunu artırmaya yönelik etkili mekanizmalar
- Çalışanlara karar verme ve inisiyatif alma konusunda fırsat verilmesi
- Çalışanların karar alma süreçlerine katılım düzeyi

Kurum Kültürü Değerlendirme Anketinin analizleri rapor haline getirilerek Strateji Geliştirme Kuruluna sunulmuştur. Müdürlüğümüzde internet, panolar, iç yazışmalar (Müdürlük tarafından gönderilen resmi yazılar ve iç iletişim formları), telefon görüşmeleri ve toplantılar yoluyla iç iletişim sağlanmaktadır. Okulumuzda, Yöneticiler her hafta en az bir kez toplanarak fikir alışverişinde bulunurlar. Yine öğretmenlerle her dönemin başında ve sonunda değerlendirme amaçlı toplantılar yapmaktadır. Ayrıca gerekli görülen durumda da toplantılar düzenlenmektedir. Bununla birlikte, Yöneticilerimiz sürekli çalışanlarla iletişim halindedir.

Şehit Tolga Ecebalın Kız Anadolu İmam Hatip Lisesi Müdürlüğünde karar alma süreci; Yönetmelikler ve diğer ilgili mevzuat doğrultusunda gerçekleştirilmektedir. Kurumla ilgili olarak alınacak kararlarda ilgili tarafların görüşlerini alarak, çalışanlar ile karar vermektedir.

2.7.2 Kuruluş İçi Analiz

Okulumuzun genel olarak değerlendirilmesine ilişkin kurum içi analiz sonuçları aşağıdaki tablolarda sıralanmıştır.

Tablo 4. Şube Öğrenci Sayıları

SINIFI	Kız	Erkek	Toplam	SINIFI	Kız	Erkek	Toplam
Ana sınıfı	13	8	21	8/A	27	0	27
5/A	20	0	20	8/B	24	0	24
5/B	26	0	26	8/C	24	0	24
5/C	20	0	20	9/A	29	0	29
6/A	29	0	29	9/B	36	0	36
6/B	27	0	27	10/A	26	0	26
6/C	21	0	21	10/B	27	0	27
6/D	25	0	25	11/A	29	0	29
7/A	26	0	26	11/B	23	0	23
7/B	24	0	24	12/A	15	0	15
7/C	18	0	18	12/B	23	0	23
7/D	18	0	18	12/C	31	0	31

Okulumuzda Tekli öğretim yapılmaktadır. Sınıf mevcutları ortalama 25'şer kişidir.

Tablo 5. Yıllara Göre Ortalama Sınıf Mevcutları

Yıllara Göre Ortalama Sınıf Mevcutları			
2018-2019	2020-2021	2021-2022	2022-2023
20	22	23	20

Tablo 6. Yıllara Göre Sınıf Tekrarı Yapan Öğrenci Listesi

Öğretim Yılı	Toplam Öğrenci Sayısı	Sınıf Tekrarı Yapan Öğrenci Sayısı
2018-2019		
2020-2021	739	12
2021-2022	780	46
2022-2023	704	10

Tablo 7. Yıllara Göre Öğrenci Başarıları

	2018-2019	2020-2021	2021-2022	2022-2023
Fen Liseleri	-	-	-	-
Sosyal Bilimler Lisesi	-	-	-	-
İmam Hatip Anadolu Lisesi	55	50	53	45
Sınavlı Meslek Lise	-	-	-	-
Meslek Liseleri	25	40	40	50
Anadolu Lisesi	10	10	7	5

Tablo 8. Yıllara Göre Sosyal-Kültürel-Bilimsel ve Sportif Faaliyet Verileri

	2018-2019	2020-2021	2021-2022	2022-2023
Sosyal Faaliyet	3	2	5	25
Kültürel Faaliyet	2	3	7	23
Bilimsel Faaliyet	-	-	-	5
Sportif Faaliyet	7	2	9	13
Açılan Kurs Sayısı	12	-	8	6
Spor Kulübü Sayısı	-	-	-	1

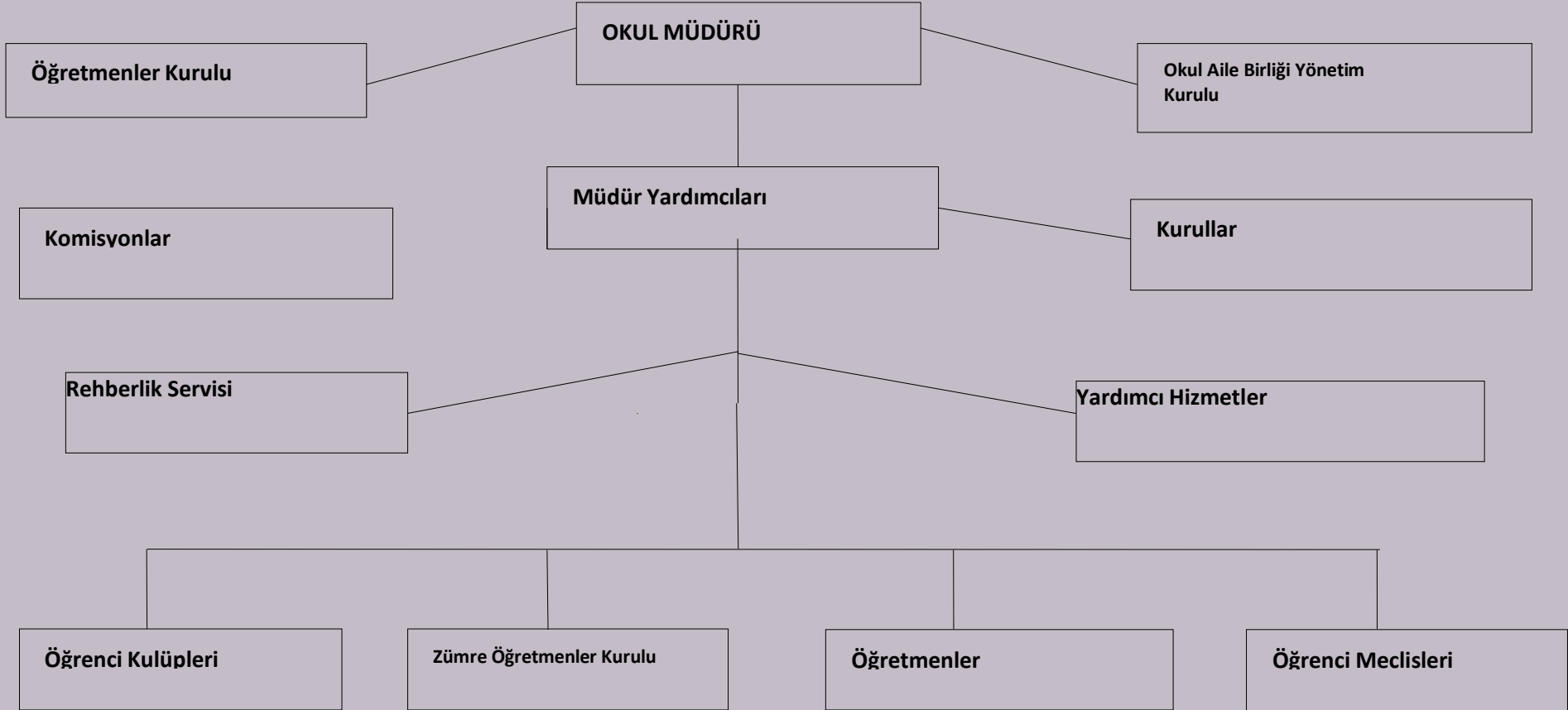
Tablo 9. Yıllara Göre Kaynaştırma Öğrenci Sayısı

Öğretim Yılı	Toplam Öğrenci Sayısı	Kaynaştırma Öğrenci Sayısı	Oran
2018-2019			
2020-2021	739	9	1,21
2021-2022	780	9	1,15
2022-2023	704	8	1,13

2.7.3Taşkilat Yapısı

Okulumuza ait teşkilat şeması Tablo 10'da verilmiştir.

Tablo 10: Kurum Örgütsel Yapısı



2.7.4 İnsan Kaynakları

Şehit Tolga Ecebalın Kız Anadolu İmam Hatip Lisesi Müdürlüğü 51 personeliyle hizmet vermektedir. 1 müdür, 3 müdür yardımcısı, 35 kadrolu öğretmen, 4 ücretli öğretmen, 1 Rehberlik Öğretmeni, 2 Tercüman, , 2 İŞKUR, 3 Piktes çalışanı ve görev yapmaktadır. Okulumuz insan kaynaklarına ait bilgiler aşağıya çıkarılmıştır.

Tablo 11. İdari Personelin Hizmet Süresine İlişkin Bilgiler

Hizmet Süreleri	2023 Yıl İtibarıyla	
	Kişi Sayısı	%
1-4 Yıl	4	100
5-6 Yıl		
7-10 Yıl		
10 Yıl Üzeri		

Tablo 12. Okul/Kurumda Oluşan Yönetici Sirkülasyonu Oranı

	Yıl İçerisinde Okul/Kurumdan Ayrılan Yönetici Sayısı			Yıl İçerisinde Okul/Kurumda Göreve Başlayan Yönetici Sayısı		
	2021	2022	2023	2021	2022	2023
TOPLAM	1	-	2	1	-	2

Tablo 13. İdari Personelin Katıldığı Hizmet İçi Programları

Adı ve Soyadı	Görevi	Katıldığı Çalışmanın Adı	Katıldığı Yıl	Belge No		
Ercan YAREN	Müdür	Etkili Dinlenme ve İletişim Kurma Kursu	2023	2023343292		
		Çocuğa yönelik İhmal ve İstismarın Önlenmesinde Eğitsel ve Pedagojik Uygulamalar Kursu	2023	2023341789		
		Ergenlik Dönemindeki Öğrenciye Yaklaşım Kursu	2023	2023343237		
		Sınav Kaygısıyla Baş etme Yolları Kursu	2023	2023343239		
		Özel Yetenekli Öğrencilerin Ayırt Edici Özellikleri Semineri	2023	2023003870		
		MEB Birim Amirlerinin Öğretmen Bilgilendirme Semineri	2023	2023007736		
Deniz YOLÇU	Müdür Yardımcısı	Okul Yöneticilerinin Rehberlik Koordinasyon Eğitimi Semineri	2023	2023007735		
		Hayatımızdaki Öğretmen Semineri	2023	2023002449		
		Afet Sonrası Ortaöğretim Öğretmenlerinin Psikososyal Destek Becerilerinin Geliştirilmesi Semineri	2023	2023002460		
		Okul Kültürünün Geliştirilmesi Semineri	2023	2023003856		
		Sosyal Etkinlikler, Kulüp Faaliyetleri ve Toplum Hizmeti Çalışmaları Semineri	2023	2023007730		
		MEB Birim Amirlerinin Öğretmen Bilgilendirme Semineri	2023	2023007736		
		Gençlerle İletişim Semineri	2023	2023003861		
		Zümrelerin Etkin Kullanımı Semineri	2023	2023007731		
		Özel Yetenekli Öğrencilerin Ayırt Edici Özellikleri Semineri	2023	2023003870		
		Bir toplumu ve Siber Güvenlik Eğitimi Semineri	2023	2023007666		
		E Twinning, Erasmus+Proje ve Etkinlikleri Semineri	2023	2023007716		
		Kariyer Planlama Semineri	2023	2023007718		
		Gülhan AKBALIK KOÇ	Müdür Yardımcısı	Etkili Dinlenme ve İletişim Kurma Kursu	2023	2023343292
				Çocuğa yönelik İhmal ve İstismarın Önlenmesinde Eğitsel ve Pedagojik Uygulamalar Kursu	2023	2023341789
Ergenlik Dönemindeki Öğrenciye Yaklaşım Kursu	2023			2023343237		
Sınav Kaygısıyla Baş etme Yolları Kursu	2023			2023343239		
Afet Sonrası Ruh Sağlığı Semineri	2023			2023001338		
MEB Birim Amirlerinin Öğretmen Bilgilendirme Semineri	2023			2023007736		

Tablo 14. Öğretmenlerin Hizmet Süreleri (2024 Yılı İtibarıyla)

Hizmet Süreleri	Kadın	Erkek	Toplam
1-3 Yıl	6	1	7
4-6 Yıl	3	1	4
7-10 Yıl	9	2	11
11-15 Yıl	1	4	5
16-20	1	4	5
20 ve üzeri	1	4	5

Tablo 15. Kurumda Gerçekleşen Öğretmen Sirkülasyonunun Oranı

	Yıl İçerisinde Kurumdan Ayrılan Öğretmen Sayısı			Yıl İçerisinde Kurumda Göreve Başlayan Öğretmen Sayısı		
	2021	2022	2023	2021	2022	2023
TOPLAM	8	8	5	6	11	6

Tablo 16. Öğretmenlerin Katıldığı Hizmet İçi Eğitim Programları

Adı ve Soyadı	Branşı	Katıldığı Çalışmanın Adı	Katıldığı Yıl	Belge No
Aleyna ALYAZ	Matematik	MEB Birim Amirlerinin Öğretmen Bilgilendirme Semineri	2023	2023007736
		Aday Öğretmenlik Uyum Eğitimi Semineri	2023	2023345877
		Adaylık Zorunlu Hizmet İçi Eğitim Semineri	2023	2023980036
Ayşe Nur ÖZER	Arapça	Gençlerle İletişim Semineri	2023	2023003861
		Okul Öncesi Döneminde Çocuklar için Matematik Oyunları Semineri	2023	2023002716
Bahar CÖMERT	Sosyal Bilgiler	Ergenlik Dönemindeki Öğrenciye Yaklaşım Kursu	2023	2023343237
		MEB Birim Amirlerinin Öğretmen Bilgilendirme Semineri	2023	2023007736
		Afet Sonrası Ruh Sağlığı Semineri	2023	2023001710
		Türk Mitolojisinin Eğitimdeki Yeri Ve Önemi Semineri	2023	2023002450
		İslam Medeniyeti Semineri	2023	2023002454
Büşra ASLAN	Arapça	Müze Eğitimi Kursu	2023	2023000052
		Okul Tabanlı Afet Eğitimi Kursu	2023	2023000053
		MEB Birim Amirlerinin Öğretmen Bilgilendirme Semineri	2023	2023007736
		Aday Öğretmen Yetiştirme Programı		
		Uzaktan Eğitim Semineri	2023	2023000048
		Hayatımızdaki Öğretmen Semineri	2023	2023002449
		Özel Yetenekli Öğrencilerin ayırt Edici Özellikleri Semineri	2023	2023003870
Cemre MERİÇ	Kimya	Okul Kültürünün Geliştirilmesi Semineri	2023	2023003856
		Gençlerle İletişim Semineri	2023	2023003861
		MEB Birim Amirlerinin Öğretmen Bilgilendirme Semineri	2023	2023007736

Cihan BARIŞ	İ.H.L Meslek	Birleştirilmiş Sınıflı Köy Okullarında Görev Yapan Öğretmenlere Yönelik Uzaktan Mesleki Gelişim Kursu	2023	2023000050		
		Müze Eğitimi Kursu	2023	2023000052		
		Zeka Oyunları 1 Uzaktan Eğitimi kursu	2023	2023000055		
		Öğretmenlik Uygulaması Danışmanlığı Eğitimi Kursu	2023	2023002301		
		Çocuğa yönelik İhmal ve İstismarın Önlenmesinde Eğitsel ve Pedagojik Uygulamalar Kursu	2023	2023341789		
		Etkili Dinlenme ve İletişim Kurma Kursu	2023	2023343292		
		Ergenlik Dönemindeki Öğrenciye Yaklaşım Kursu	2023	2023343237		
		Sınav Kaygısıyla Baş Etme Yolları Kursu	2023	2023343239		
		Bağımlılıkla Mücadele Semineri	2023	2023001239		
		İslam Medeniyeti Semineri	2023	2023001970		
		Türk Mitolojisinin eğitimdeki Yeri ve Önemi Semineri	2023	2023002450		
		Zaman Yönetimi semineri	2023	2023002452		
		5 Kelime 1 Hikaye Semineri	2023	2023003842		
		Okul Kültürünün Geliştirilmesi Semineri	2023	2023003856		
		MEB Birim Amirlerinin Öğretmen Bilgilendirme Semineri	2023	2023007736		
		E Twinning, Erasmus+Proje ve Etkinlikleri Semineri	2023	2023007716		
		Emel ŞENER	İngilizce	İlk Yardım Eğitimi Kursu	2023	2023344523
Türk Mitolojisinin Eğitimdeki Yeri Ve Önemi Semineri	2023			2023002450		
Okul Öncesi Döneminde Çocuklar için Matematik Oyunları Semineri	2023			2023002463		
21.yy Becerileri Eğitimi Semineri	2023			2023003845		
MEB Birim Amirlerinin Öğretmen Bilgilendirme Semineri	2023			2023007736		
Mesleki Gelişim Toplulukları İngilizce Öğretiminde Sınıf Yönetimi Becerilerinin Geliştirilmesi Semineri	2023			2023344611		
Mesleki Gelişim Toplulukları İngilizce Öğretiminde Konuşma Becerisinin Geliştirilmesine Yönelik Yöntem ve Teknikler Semineri	2023			2023345048		
Emin Çağrı ÇAKAR	Müzik			MEB Birim Amirlerinin Öğretmen Bilgilendirme Semineri	2023	2023007736
				Zaman Yönetimi Semineri	2023	2023002585
		Hayatımızdaki Öğretmen Semineri	2023	2023002702		
		Etik Davranışlar İlkeleri Semineri	2023	2023003850		
		Ortaöğretimde Akran Zorbalığı Semineri	2023	2023003853		
		Esen YAZICI	İngilizce	Zaman Yönetimi Semineri	2023	2023002452
Stres Yönetimi Semineri	2023			2023003834		

Esra YILDIZ	Edebiyat	İnterneti Anlamak Eğitimi Kursu	2023	2023007669		
		Hayatımızdaki Öğretmen Semineri	2023	2023002449		
		Türk Mitolojisinin eğitimdeki Yeri ve Önemi Semineri	2023	2023002450		
		Gençlerle İletişim Semineri	2023	2023003861		
		MEB Birim Amirlerinin Öğretmen Bilgilendirme Semineri	2023	2023007736		
		Özel Yetenekli Öğrencilerin Ayırt Edici Özellikleri Semineri	2023	2023007745		
Firdevs TARLACI	İngilizce	MEB Birim Amirlerinin Öğretmen Bilgilendirme Semineri	2023	2023007736		
		Hayatımızdaki Öğretmen Semineri	2023	2023002449		
		Edebiyat ve Toplum Semineri	2023	2023002451		
		Zaman Yönetimi Semineri	2023	2023002452		
		Etkili İletişim ve Sınır Çizebilme Semineri	2023	2023003832		
		Gençlerle İletişim Semineri	2023	2023003861		
		E Twinning, Erasmus+Proje ve Etkinlikleri Semineri	2023	2023007716		
Görkem AYGÜN	Matematik	Zaman Yönetimi Semineri	2023	2023002452		
		Gençlerle İletişim Semineri	2023	2023003861		
		MEB Birim Amirlerinin Öğretmen Bilgilendirme Semineri	2023	2023007736		
Gülhan ÖREN	Coğrafya	İnterneti Anlamak Eğitimi Kursu	2023	2023007669		
		MEB Birim Amirlerinin Öğretmen Bilgilendirme Semineri	2023	2023007929		
		Zaman Yönetimi Semineri	2023	2023002452		
		Okul Kültürünün Geliştirilmesi Semineri	2023	2023003856		
Hatice Büşra ERDEM	Beden Eğitimi	Sınav Kaygısıyla Baş Etme Kursu	2023	2023343239		
		Çocuğa yönelik İhmal ve İstismarın Önlenmesinde Eğitsel ve Pedagojik Uygulamalar Kursu	2023	2023341789		
		Etkili Dinleme ve İletişim Kurma Kursu	2023	2023343292		
		Ergenlik Dönemindeki Öğrenciye Yaklaşım Kursu	2023	2023343237		
		Çocuk ve Ergenlerde Kayıp ve Yas Semineri	2023	2023001450		
		Afet Sonrası Ruh Sağlığı Semineri	2023	2023001451		
		Zaman Yönetimi Semineri	2023	2023002452		
		Gençlerle İletişim Semineri	2023	2023003861		
		Özel Yetenekli Öğrencilerin Ayırt Edici Özellikleri Semineri	2023	2023007555		
		MEB Birim Amirlerinin Öğretmen Bilgilendirme Semineri	2023	2023007736		
		Hatice ÖZ	Fen Bilgisi	Öğretmenlik Uygulaması Danışmanlığı Eğitimi Kursu	2023	2023003066
				Etkili Dinleme ve İletişim Kurma Kursu	2023	2023343292
Çocuğa yönelik İhmal ve İstismarın Önlenmesinde Eğitsel ve Pedagojik Uygulamalar Kursu	2023			2023341789		
Sınav Kaygısıyla Baş Etme Yolları Kursu	2023			2023343239		

		Oyun terapisinin eğitim ortamında kullanımı semineri	2023	2023001005
		Afet Sonrası Ruh Sağlığı Semineri	2023	2023001451
		Türk Mitolojisinin eğitimdeki Yeri ve Önemi Semineri	2023	2023002450
		İslam Medeniyeti Semineri	2023	2023002454
		Gençlerle İletişim Semineri	2023	2023003861
		MEB Birim Amirlerinin Öğretmen Bilgilendirme Semineri	2023	2023007736
		Aday Öğretmenlik Uyum Eğitimi Semineri	2023	2023341121
Hatice POLAT	Biyoloji	MEB Birim Amirlerinin Öğretmen Bilgilendirme Semineri	2023	2023007736
		Finansal Okuryazarlık Semineri	2023	2023002645
		Türk Mitolojisinin Eğitimdeki Yeri ve Önemi Semineri	2023	2023002703
		Zaman Yönetimi semineri	2023	2023002705
		Okul Öncesi Döneminde Çocuklar için Matematik Oyunları Semineri	2023	2023002716
		Etkili İletişim ve Sınır Çizibilme Semineri	2023	2023003832
		Özel Yetenekli Öğrencilerin Ayırt Edici Özellikleri Semineri	2023	2023003870
Hayri ÖZDEŞ	Matematik	Etkili Dinleme ve İletişim Kurma Kursu	2023	2023343292
		Çocuğa yönelik İhmal ve İstismarın Önlenmesinde Eğitsel ve Pedagojik Uygulamalar Kursu	2023	2023341789
		Ergenlik Dönemindeki Öğrenciye Yaklaşım Kursu	2023	2023343237
		Sınav Kaygısıyla Baş Etme Kursu	2023	2023343239
		Okul Öncesi Döneminde Çocuklar için Matematik Oyunları Semineri	2023	2023002463
		Stres Yönetimi Semineri	2023	2023003834
		MEB Birim Amirlerinin Öğretmen Bilgilendirme Semineri	2023	2023007736
Hilal GÜNER	Matematik	Etkili Dinleme ve İletişim Kurma Kursu	2023	2023343292
		Çocuğa yönelik İhmal ve İstismarın Önlenmesinde Eğitsel ve Pedagojik Uygulamalar Kursu	2023	2023341789
		Ergenlik Dönemindeki Öğrenciye Yaklaşım Kursu	2023	2023343237
		Sınav Kaygısıyla Baş Etme Kursu	2023	2023343239
		Hayatımızdaki Öğretmen Semineri	2023	2023002449
		5 Kelime 1 Hikaye Semineri	2023	2023003842
		Özel Yetenekli Öğrencilerin Ayırt Edici Özellikleri Semineri	2023	2023003870
		MEB Birim Amirlerinin Öğretmen Bilgilendirme Semineri	2023	2023007736
Hüseyin POLAT	İ.H.L Meslek	MEB Birim Amirlerinin Öğretmen Bilgilendirme Semineri	2023	2023007736
		Türk Mitolojisinin Eğitimdeki Yeri ve Önemi		

		Semineri Türklerin Dünya Tarihindeki Yeri Semineri 5 Kelime 1 Hikaye Semineri Okul Kültürünün Geliştirilmesi Semineri Özel Yetenekli Öğrencilerin Ayırt Edici Özellikleri Semineri	2023 2023 2023 2023 2023	2023002450 2023002453 2023003842 2023003856 2023003870
İlyas BAŞPINAR	Sosyal Bilgiler	Zaman Yönetimi Semineri Türklerin Dünya Tarihindeki Yeri semineri Uluslararası Mangala Oyunları Semineri Kariyer Rehberliği Semineri Okul Kültürünün Geliştirilmesi Semineri Gençlerle İletişim Semineri MEB Birim Amirlerinin Öğretmen Bilgilendirme Semineri İki insane Eğitimi Semineri	2023 2023 2023 2023 2023 2023 2023 2023	2023002452 2023002453 2023003839 2023003851 2023003856 2023003861 2023007736 2023343872
İlyas KARADUMAN	İ.H.L Meslek	Afet Sonrası Ruh Sağlığı Semineri Çocuk ve Ergenlerde Kayıp ve Yas Semineri İslam Medeniyeti Semineri Okul Kültürünün Geliştirilmesi Semineri Gençlerle İletişim Semineri Uzman Öğretmenlik Eğitim Programı Semineri E Twinning, Erasmus+Proje ve Etkinlikleri Semineri MEB Birim Amirlerinin Öğretmen Bilgilendirme Semineri Zümrelerin Etkin Kullanımı Semineri	2023 2023 2023 2023 2023 2023 2023 2023 2023	2023001451 2023002448 2023002450 2023003841 2023003856 2023003861 2023004331 2023007736 2023007731
Kadir ÖMEROĞLU	Matematik	Program Hazırlama ve Geliştirme Kursu Türk Mitolojisinin Eğitimdeki Yeri ve Önemi Semineri Bağımlılıkla Mücadele Semineri 1 Zaman Yönetimi semineri Okul Kültürünün Geliştirilmesi Semineri Gençlerle İletişim Semineri Özel Yetenekli Öğrencilerin Ayırt Edici Özellikleri semineri	2023 2023 2023 2023 2023 2023	2023000204 2023002450 2023001006 2023002452 2023003856 2023003861 2023003870
Mehmet Arif VURAL	İ.H.L Meslek	MEB Birim Amirlerinin Öğretmen Bilgilendirme Semineri Adobe Illustrator ile Grafik Tasarımı Eğitimi Semineri	2023 2023	2023007736 2023003744
Mehmet DEMİR	Din Kültürü	Ters Yüz Öğrenme Modeli Eğitimi Kursu Tasarım Odaklı Düşünme Becerisi Eğitimi kursu Bilgi işlemsel düşünme becerisi eğitimi kursu STEM farklı yaklaşımlar eğitimi kursu Etkileşimli Senaryo Tasarımı Eğitimi Kursu Eğitimde Eğitsel video kullanımı kursu Eğitim ve Öğretim Materyallerinde Telif hakkı eğitimi kursu Sanal, artırılmış ve karma gerçeklik	2023 2023 2023 2023 2023 2023 2023	2023004081 2023004104 2023004207 2023004226 2023004254 2023004256 2023004268

		uygulamalarına giriş eğitimi kursu	2023	2023004405
		Dijital öğretim süreçlerinin tasarım ve yönetimi kursu	2023	2023004413
		Fikri Mülkiyet Hakları Semineri	2023	2023007717
		Kariyer planlama semineri	2023	2023007718
		Matematiksel Modelleme Semineri	2023	2023007719
		Eğitsel Nörobilim semineri	2023	2023007726
Melek KASAP	Edebiyat	Türk mitolojisinin eğitimdeki yeri ve önemi semineri	2023	2023002450
		Özel yetenekli öğrencilerin ayırt edici özellikleri semineri	2023	2023003870
		MEB Birim Amirlerinin Öğretmen Bilgilendirme Semineri	2023	2023007736
Nurbanu CEYLAN	Din Kültürü	Türk mitolojisinin eğitimdeki yeri ve önemi semineri	2023	2023002450
		Hayatımızdaki öğretmen semineri	2023	2023002582
		Özel yetenekli öğrencilerin ayırt edici özellikleri semineri	2023	2023003870
		MEB Birim Amirlerinin Öğretmen Bilgilendirme Semineri	2023	2023007736
Orhan YILDIRIM	Bilişim Teknolojisi	Zaman yönetimi semineri	2023	2023002452
		Okul kültürünün geliştirilmesi semineri	2023	2023003856
		MEB Birim Amirlerinin Öğretmen Bilgilendirme Semineri	2023	2023007736
Osman CEBE	Tarih	Bireyselleştirilmiş eğitim program hazırlama semineri	2023	2023001214
		Afet sonrası ruh sağlığı semineri	2023	2023001451
		Zaman yönetimi semineri	2023	2023002452
		Okul kültürünün geliştirilmesi semineri	2023	2023003856
		Afet ve acil durum temel kavramlar semineri	2023	2023007514
		MEB Birim Amirlerinin Öğretmen Bilgilendirme Semineri	2023	2023007736
Rasim KAYA	Teknoloji Tasarım	Dijital vatandaşlık eğitimi kursu	2023	2023000803
		Bilgi işlemsel düşünme becerisi eğitimi kursu	2023	2023001647
		Eğitim ve Öğretim materyallerinde telif hakkı eğitimi kursu	2023	2023001704
		Çocuğa yönelik ihmal ve istismarın önlenmesinde eğitsel ve pedagojik uygulamalar kursu	2023	2023341789
		Ergenlik dönemindeki öğrenciye yaklaşım kursu	2023	2023343237
		Sınav Kaygısıyla baş etme yolları kursu	2023	2023343239
		Etkili dinlenme ve iletişim kurma kursu	2023	2023343292
		İlk yardım eğitimi kursu	2023	2023344234
		Bağımlılıkla mücadele semineri	2023	2023000739

		Hayatımızdaki öğretmen semineri Okul Kültürünün geliştirilmesi semineri Gençlerle İletişim Semineri	2023 2023 2023	2023002449 2023003856 2023003861
Samed AYAZLI	Türkçe	MEB Birim Amirlerinin Öğretmen Bilgilendirme Semineri Hayatımızdaki öğretmen semineri Özel yetenekli öğrencilerin ayırt edici özellikleri semineri Türk mitolojisinin eğitimdeki yeri ve önemi semineri	2023 2023 2023 2023	2023007929 2023002449 2023003870 2023002450
Selda AKÇA	Türkçe	Zaman yönetimi semineri 21.yy. becerileri eğitimi semineri Etik davranışlar ilkeleri semineri Okul kültürünün geliştirilmesi semineri Gençlerle iletişim semineri	2023 2023 2023 2023 2023	2023002452 2023003845 2023003850 2023003856 2023003861
Sena Kübra ÇATALOĞLU	Rehberlik	Travma sonrası grup temelli müdahale eğitici eğitimi kursu Çocuğa yönelik ihmal ve istismarın önlenmesinde eğitsel ve pedagojik uygulamalar kursu Etkili dinleme ve iletişim kurma kursu Ergenlik dönemindeki öğrenciye yaklaşım kursu Sınav kaygısıyla baş etme yolları kursu Bağımlılıkla mücadele semineri 2 Zaman yönetimi semineri Etkili iletişim ve sınır çizibilme semineri MEB birim amirlerinin öğretmen bilgilendirme semineri	2023 2023 2023 2023 2023 2023 2023 2023 2023	2023003428 2023341789 2023343292 2023343237 2023343239 2023001014 2023002452 2023003832 2023007736
Suzan ÖREN	Edebiyat	MEB birim amirlerinin öğretmen bilgilendirme semineri Hayatımızdaki öğretmen semineri Etkili iletişim ve sınır çizibilme semineri E Twinning, Erasmus+Proje ve Etkinlikleri Semineri Zümrelerin etkin kullanımı semineri Okul yöneticilerinin rehberlik koordinasyon eğitimi semineri	2023 2023 2023 2023 2023 2023	2023007736 2023002449 2023003832 2023007716 2023007731 2023007735
Suzan ÖZKAN	İngilizce	İlkyardım eğitimi kursu Hayatımızdaki öğretmen semineri Gençlerle iletişim semineri MEB birim amirlerinin öğretmen bilgilendirme semineri Mesleki gelişim toplulukları İngilizce öğretiminde yazma ve okuryazarlık becerilerinin geliştirilmesi semineri Mesleki gelişim toplulukları İngilizce öğretiminde sınıf yönetimi becerilerinin geliştirilmesi semineri Mesleki gelişim toplulukları İngilizce	2023 2023 2023 2023 2023 2023 2023	2023346326 2023002449 2023003861 2023007736 2023340570 2023344608

		öğretiminde konuşma becerisinin geliştirilmesine yönelik yöntem ve teknikler semineri	2023	2023345044
Sümeyye AYTEMİŞ	İ.H.L Meslek	Etkin dinleme ve iletişim kurma kursu	2023	2023343292
		Çocuğa yönelik ihmal ve istismarın önlenmesinde eğitsel ve pedagojik uygulamalar kursu	2023	2023341789
		Ergenlik dönemindeki öğrenciye yaklaşım kursu	2023	2023343237
		Sınav kaygısıyla baş etme yolları kursu	2023	2023343239
		Türk mitolojisinin eğitimdeki yeri ve önemi semineri	2023	2023002450
		Zaman yönetimi semineri	2023	2023002452
		Okul kültürünün geliştirilmesi semineri	2023	2023003856
		Gençlerle iletişim semineri	2023	2023003861
		MEB birim amirlerinin öğretmen bilgilendirme semineri	2023	2023007736
		Yusuf ÖZTÜRK	Fizik	İlkyardım eğitimi kursu
Aday öğretmenlik uyum eğitimi semineri	2023			2023490532
Afet sonrası ortaöğretim öğretmenlerinin psikososyal destek becerilerinin geliştirilmesi semineri	2023			2023002460
Özel yetenekli öğrencilerin ayırt edici özellikleri semineri	2023			2023003870
MEB birim amirlerinin öğretmen bilgilendirme semineri	2023			2023007736
Zeynep CELEP	Din Kültürü			İlkyardım eğitimi kursu
		Çocuğa yönelik ihmal ve istismarın önlenmesinde eğitsel ve pedagojik uygulamalar kursu	2023	2023341789
		Ergenlik dönemindeki öğrenciye yaklaşım kursu	2023	2023343237
		Sınav kaygısıyla baş etme yolları kursu	2023	2023343239
		Etkili dinleme ve iletişim kurma kursu	2023	2023343292
		Hayatımızdaki öğretmen semineri	2023	2023002449
		Zaman yönetimi semineri	2023	2023002452
		Stress yönetimi semineri	2023	2023003834
		5 kelime 1 hikaye semineri	2023	2023003842
		MEB birim amirlerinin öğretmen bilgilendirme semineri	2023	2023007736
Zeynep Kübra DEMİR	Matematik	MEB birim amirlerinin öğretmen bilgilendirme semineri	2023	2023007736
		Aday öğretmenlik uyum eğitimi semineri	2023	2023341121
		Geçici koruma statüsündeki çocuklara rehberlik hizmetleri semineri	2023	2022002014
		İnsane hakları ve demokrasi semineri	2023	2022002016
		Birleştirilmiş sınıflı köy okullarında görev yapan öğretmenlere yönelik uzaktan mesleki gelişim semineri	2023	2022002017

	Protocol kuralları uzaktan eğitim semineri	2023	2022002018
	Adaylık zorunlu hizmet içi eğitim semineri	2023	2022002019
	Zaman yönetimi semineri	2023	2023002452
	Gençlerle iletişim semineri	2023	2023003861

2023 Yılı ile sınırlıdır.

Tablo 16. Kurumda İhtiyaç Duyulan Öğretmen Sayısı

İhtiyaç duyulan Branş	Sayı
FEN BİLGİSİ	1
FİZİK	1
OKUL ÖNCESİ	1
REHBERLİK	1
TÜRKÇE	1

Tablo 17. Yöneticilerin Yaş İtibari İle Dağılımı

Yaş Düzeyleri	Kişi Sayısı
20-30	-
30-40	1
40-50	1
50+...	2

Tablo 18. Öğretmenlerin Yaş İtibari İle Dağılımı

Yaş Düzeyleri	Kişi Sayısı
20-30	3
30-40	40
40-50	5
50+...	3

Tablo 19. Kurum Yöneticilerinin Eğitim Durumu

Eğitim Düzeyi	2023 Yılı İtibari ile	%
Ön Lisans	--	--
Lisans	2	
Yüksek Lisans	2	
Doktora	--	

Tablo 20. Öğretmenlerin Eğitim Durumu

Eğitim Düzeyi	2023 Yılı İtibari ile	%
Ön Lisans	-	--
Lisans	4	
Yüksek Lisans	3	
Doktora	-	

Tablo 21. Mevcut Öğretmen Sayısı

Sıra No	Branşı	Erkek	Kadın	Kadrolu Sözleşmeli Ücretli	Toplam
1	MATEMATİK ÖĞRETMENİ	3	2	K	5
2	MATEMATİK ÖĞRETMENİ	-	1	S	1
3	ARAPÇA ÖĞRETMENİ	-	2	K	2
4	SOSYAL BİLGİLER	1	1	K	2
5	KİMYA	-	1	K	1
6	İ.H.L MESLEK DERSİ ÖĞRETMENİ	3	2	K	5
7	İNGİLİZCE ÖĞRETMENİ	-	3	K	3
8	MÜZİK ÖĞRETMENİ	1	-	K	1
9	EDEBİYAT ÖĞRETMENİ	-	3	K	3
10	COĞRAFYA ÖĞRETMENİ	-	1	K	1
11	BEDEN EĞİTİMİ ÖĞRETMENİ	-	1	K	1
12	FEN BİLİMLERİ ÖĞRETMENİ	-	1	K	1
13	FEN BİLİMLERİ ÖĞRETMENİ	-	1	Ü	1
14	BİYOLOJİ ÖĞRETMENİ	-	1	K	1
15	DİN KÜLTÜRÜ ÖĞRETMENİ	1	2	K	3
16	BİLİŞİM TEKNOLOJİ ÖĞRETMENİ	1	-	K	1
17	REHBERLİK	-	1	K	1
18	TARİH ÖĞRETMENİ	1	-	K	1
19	TEKNOLOJİ TASARIM	1	-	K	1
20	TÜRKÇE ÖĞRETMENİ	1	1	K	2
21	TÜRKÇE ÖĞRETMENİ	1	-	Ü	1
22	FİZİK ÖĞRETMENİ	1	-	K	1
23	FİZİK ÖĞRETMENİ	-	1	Ü	1

24	OKUL ÖNCESİ ÖĞRETMENİ	-	1	Ü	1
TOPLAM		15	26		

Tablo 22. Karşılaştırmalı Öğretmen-Öğrenci Dağılımı

Karşılaştırmalı Öğretmen/Öğrenci Durumu (2023)ÖĞRETMEN	ÖĞRENCİ		Toplam öğrenci sayısı	OKUL Öğretmen başına düşen öğrenci Sayısı
	Öğrenci sayısı	Erkek		
Toplam öğretmen sayısı	Kız	Erkek		
46	704	-	704	15

Tablo 23. Çalışanların Görev Dağılımları

SıraNo	Unvanı	Çalışanların Görev DağılımıGörevleri
1	Müdür	<ul style="list-style-type: none"> Kanun, tüzük, yönetmelik, yönerge, program ve emirlere uygun olarak görevlerini yürütür. Okulu düzene koyar Okulu denetler. Okulun amaçlarına uygun olarak yönetilmesinden, değerlendirilmesinden ve geliştirmesinden sorumludur. Okul müdürü, görev tanımında belirtilen diğer görevleri yapar.
2	Müdür Yardımcısı	<ul style="list-style-type: none"> Ders okutur. Müdürün en yakın yardımcısıdır. Müdürün olmadığı zamanlarda müdüre vekâlet eder. Okulun her türlü eğitim-öğretim, yönetim, öğrenci, personel, tahakkuk, ayniyat, yazışma, eğitici etkinlikler, yatılılık, bursluluk, güvenlik, beslenme, bakım, koruma, temizlik, düzen, nöbet, halkla ilişkiler gibi işleriyle ilgili olarak okul müdürü tarafından verilen görevleri yapar. Müdür yardımcısı, görev tanımında belirtilen diğer görevleri de yapar.

3	Rehber Öğret men	<ul style="list-style-type: none"> • Okul rehberlik planını hazırlar. • Okul rehberlik panosunu düzenler. • Sorunlu öğrenciler ile görüşme yapar, anket düzenler. • Ev aile ziyaretleri yaparak sorunlu öğrencilerin sorunlarını çözmeye çalışır • Sınıf rehber öğretmenleri ile koordineli şekilde okul rehberlik çalışmalarını yürütür. • Öğrencilere mesleki yönlendirme yapar. • Öğrenci başarısını artırma konusunda bireysel ve grup rehberliği yapar. • Okul rehberlik hizmetleri yürütme kuruluna katılır. • Öğrenci davranışlarını değerlendirme kuruluna katılır. • Başarısız olan öğrenciler ile ilgili kararlarda branş ve sınıf öğretmenleriyle beraber öğrencilere program hazırlar. • Okul Müdürüne karşı sorumludur.
4	Branş Öğretmenleri	<ul style="list-style-type: none"> • Branşı ile ilgili olarak yıllık çalışma planını hazırlar. • Yıl içerisinde müfredata uygun olarak derslere girer. • Okulda nöbet tutar. • Yıl içerisinde başarısız olan öğrenciler ile ilgili olarak önlem alır. • Okul kurul toplantılarına ve diğer kurul toplantılarına katılır. • Okul Müdürünün verdiği diğer işleri yapar.
5	Sınıf Rehber Öğretmenleri	<ul style="list-style-type: none"> • Branşı ile ilgili olarak yıllık çalışma planını hazırlamak • Yıl içerisinde müfredata uygun olarak derslere girmek • Okulda nöbet tutmak • Yıl içerisinde başarısız olan öğrenciler ile ilgili olarak önlem alır • Okul kurul toplantılarına ve diğer kurul toplantılarına katılır • Okul Müdürünün verdiği diğer işleri yapar
6	Memur	<ul style="list-style-type: none"> • Okulun gelen ve giden yazı işlerini düzenler. • Okul Müdürünün verdiği diğer işleri yapar.
7	Hizmetli	<ul style="list-style-type: none"> • Okulun temizlik işlerinden sorumludur. • Okulun gelen giden evrakının taşınmasını sağlar. • Okul Müdürünün verdiği diğer işleri yapar.

Tablo 24. Kurumdaki Mevcut Hizmetli/ Memur vd. Sayısı

	Görevi	Erkek	Kadın	Eğitim Durumu	Hizmet Yılı	Toplam
1	Memur					
2	Hizmetli		4	Lise	3	4
3	Güvenlik	1		Lise	3	1
4					

Tablo 25. Okul/kurum Rehberlik Hizmetleri

Mevcut Kapasite				Mevcut Kapasite Kullanımı ve Performans					
Psikolojik Danışman Norm Sayısı	Görev Yapan Psikolojik Danışman Sayısı	İhtiyaç Duyulan Psikolojik Danışman Sayısı	Görüşme Odası Sayısı	Danışmanlık Hizmeti Alan			Rehberlik Hizmetleri İle İlgili Düzenlenen Eğitim/Paylaşım Toplantısı vb. Faaliyet Sayısı		
				Öğrenci Sayısı	Öğretmen Sayısı	Veli Sayısı	Öğretmenlere Yönelik	Öğrencilere Yönelik	Vellilere Yönelik
2	1	1	1	50	10	3	3	18	2

2.7.5 Teknolojik Düzey

Okulumuzda Milli Eğitim Bakanlığının kullanıma açtığı MEBBİS,E-Okul, EBA,TEFBİS, İKS gibi modüller okul idaresi ve personeli tarafından etkin ve verimli kullanılmaktadır.

Okulumuzda Eğitim alanında yeni teknolojiler kullanılmaktadır. Tüm sınıflarımızda Etkileşimli tahtalar bulunmakta ve etkili şekilde kullanılmaktadır. Yine Fotokopi Makinesi, yazıcılar ve internet bağlantımız bulunmaktadır. Öğrenci ve velinin bilgiye ulaşımı; duyuru panoları, anons, birebir görüşmeler, web sayfası, e-okul veli bilgilendirme sistemi ve toplantılar ile sağlanmaktadır. Web site adresimiz: <https://sehittohgaecebalinkizaihl.meb.k12.tr/Çalışanların bilgiye erişimi> ise birebir görüşmeler, internet, duyurular, panolar ve dosyalar ile gerçekleştirilmektedir.

Tablo 26. Teknolojik Araç Listesi

Araç-Gereçler	2024	İhtiyaç
Bilgisayar	30	
Projeksiyon	--	1
İnternet bağlantısı	1	
Okul Web Sayfası takip oranı	% 100	
Bilgisayar Lab.	1	
Okul/kurumun İnternet sitesi	1	
Personel/e-mail adresi oranı	%100	

Tablo 27. Fiziki Mekân Durumu

Fiziki Mekân	Var	Yok	Adedi	İhtiyaç	Açıklama
Öğretmen Çalışma Odası		Yok			
Ekipman Odası		Yok			
Kütüphane	Var		1		
Rehberlik Servisi	Var		1	1	
Resim Odası		Yok			
Müzik Odası		Yok			
Çok Amaçlı Salon		Yok		1	
Spor Salonu		yok		1	

BİRİMİN ADI	SAYISI/ÖZELLİĞİ
İl	İSTANBUL
İlçe	FATİH
Mahalle/Köy	AYVANSARAY MAHALLESİ
Cadde/Sokak	YÖRÜK SOKAK
Dış Kapı No	7
İç Kapı No	-
Yapım Yılı	1972
Son Onarım Yılı	2014
Deprem Güçlendirme	YAPILDI
Blok Sayısı	1
Kat Adedi	4+BODRUM KAT
Toplam Oturum Alanı	800 METREKARE
Derslik Sayısı	24
Anasınıfı Derslik Sayısı	2
Özel Eğitim Sınıfı Sayısı	-

Kütüphane(Var/Yok)	VAR
Mescit	VAR
Isınma Şekli	KALORİFER-DOĞALGAZ
Kamera Sayısı	16
Pansiyon(Var/Yok)	YOK
Tasarım ve Beceri Atölyeleri	YOK
Ada	1842
Parsel	23
Tapu Alanı	
Okul Sahası Alanı (Mevcut durum bahçe Dâhil)	26444
Mülkiyet durumu	Özel İdare
Müdür Odası Sayısı	1
Müdür Yardımcısı Odası Sayısı	3
Öğretmenler Odası Sayısı	1

2.7.6 Mali Kaynaklar

Giderlerle ilgili düzenlemeler Okul Aile Birliği tarafından yapılmaktadır. Okulumuz kâr amacı gütmeyen bir kuruluştur. Okulumuz bütçesi oluşturulurken çalışanlar bilgilendirilmektedir. Toplantılarda belirlenen ihtiyaçlar okulumuz finansal kaynaklarından sağlanmaktadır.

Okul Aile Birliği çalışanları, Okul Gelişim Yönetim Ekibi ve toplantılarda birlikte olunarak bilgi birikimi aktarılmaktadır. Ayrıca tüm gelir ve giderler TEFBİS sistemine işlenmektedir. Enflasyon oranı da dikkate alınarak plan dönemi boyunca gerçekleşecek kaynak artışı tahmini olarak aşağıdaki tabloda belirtilmiştir.

Tablo 28. Kaynak Tablosu (Tahmini)

Kaynaklar	2024	2025	2026	2027	2028
Genel Bütçe	-	-	-	-	-
Okul Aile Birliđi	200.000,00	250.000,00	300.000,00	350.000,00	400.000,00
Özel İdare	-	-	-	-	-
Kira Gelirleri	-	-	-	-	-
Döner Sermaye	-	-	-	-	-
Dış Kaynak/Projeler	-	-	-	-	-
Diđer	-	-	-	-	-
TOPLAM	200.000,00	250.000,00	300.000,00	350.000,00	400.000,00

Tablo 29. Harcama Kalemler

Harcama Kalemi	Çeşitleri
Personel	temizlik için çalışan personelin ücret, vergi, sigorta vb. Giderleri
Onarım	Okul/kurum binası ve tesisatlarıyla ilgili her türlü küçük onarım; makine, bilgisayar, yazıcı vb. bakım giderleri
Sosyal-sportif faaliyetler	Etkinlikler ile ilgili giderler
Temizlik	Temizlik malzemeleri alımı
Kırtasiye	Her türlü kırtasiye ve sarf malzemesi giderleri

Tablo 30. Gelir-Gider Tablosu

YILLAR	2021		2022		2023	
	GELİR	GİDER	GELİR	GİDER	GELİR	GİDER
Temizlik	-	4784	-	6000	-	-
Küçük Onarım	-	1500	-	-	-	-
Büro Makinaları Harcamaları	-	-	-	-	-	-
Sosyal Faaliyetler	-	-	-	-	-	-
Kırtasiye	-	1850	-	11400	-	14800
Hizmet Alımı	-	-	-	-	-	87000
Kantin Geliri	6500	-	36000	-	240000	-
Bağış	15200	-	18300	-	56400	-
GENEL	-	-	-	2127	-	-

2.7.7 İstatistiki Bilgiler

Tablo 31. İstatistiki Bilgiler

Kaynaklar	2021	2022	2023	2024
Sosyal kulüplerin sayı	9	10	11	11
Personelin aldığı rapor, sevk, izin sayısı	17	11	9	14
Rehberlik hizmetleri (yararlanan öğrenci sayısı ve diğer faaliyetleri),				
Engelli öğrenciler için kolaylaştırıcı çalışmaların sayısı				
MEB, belediye, AB, TÜBİTAK, MEM vs. tarafından düzenlenen faaliyet ve projelere katılma ve bu projelerden yararlanma sayısı				
Sivil savunma çalışmaları sayısı (yangın tertibatı, yangın tüpü, ikaz alarm zili, elektrik tertibatının kontrolü, baca temizliği, kalorifer kazanının temizliği, sivil savunma tatbikatı vs.),	1	1	1	1
iş birliği yaptığı kurum ya da kişiler, okulda ya da okulca düzenlenen panel, konferans vb. Sunumların sayısı	4	7	18	23
Okul/kurumun öncülük ettiği iyi işler, organizasyonlar, aldığı ödüllerin sayısı	-	1	1	-
.....				

- **ÖĞRENCİ KURSLARI**

Türkçe, Matematik, Fen Bilimleri ve İngilizce derslerinden kurs açılmıştır.

Öğrenci sayısı 110

Öğretmen sayısı 5

- **OKULUN AKADEMİK BAŞARISI**

Okulumuzun akademik başarısı yoktur.

Sınıfını doğrudan geçen öğrenci sayısı 330 (%93)

Sınıf tekrarı yapan öğrenci sayısı 23 (%7)

- **OKULDA YAPILAN SOSYAL FAALİYETLER**

Okulda tüm resmi gün kutlamaları önemli tarihi gün ve olay kutlamaları

İlköğretim haftası, 29 Ekim Cumhuriyet Bayramı, Ramazan ayı kutlamaları, Mevlidi Nebi, Kızılay, Yeşilay, öğretmenler günü kutlamaları, Kutül Amare günü kutlamaları, 18 Mart Çanakkale Şehitlerini Anma İlçe Programı

Bu kutlamalara 40 öğretmen, 500 öğrenci, 100 veli katılmıştır. (%90)

- **OKULDA YAPILAN KÜLTÜREL FAALİYETLER**

Okulda yapılan gezi ve faaliyetleri, Yedikule Zindanları, Topkapı Müzesi, İslam Kültür Medeniyetleri Müzesi, Tekfur Sarayı Müzesi, son sınıf öğrencilerine okul tanıtım gezileri düzenlenmektedir.

- **OKUL BİLİMSEL ARAŞTIRMALARI**

Okulun Bilimsel Araştırması bulunmamaktadır.

- **OKUL BİLİMSEL YAYINLARI**

Okula ait bilimsel yayınlar bulunmamaktadır.

- **SPOR KULÜBÜ FAALİYETLERİ**

Okulun 2023 yılında Fatih Şehit Tolga Ecebalın Kız Anadolu İmam Hatip Lisesi Spor Kulübü kuruluş aşamasındadır. Branş olarak Satranç seçilmiştir. Henüz müsabakalara katılım aşamasına gelinememiştir.

- **ÖĞRENCİ DEVAM DURUMU**

Öğrencilerin devamsızlık ortalaması: **%8**

Önceki yılda devamsızlıktan kalan öğrenci sayısı: **44**

Bu yıl devamsızlık yapan öğrenci sayısı: **55**

Önceden devamsız olup da devamı sağlanan öğrenci sayısı: **3**

- **SOSYAL KULÜPLERİN ÇALIŞMASI**

Okulda kurulan Sosyal Kulüpler:

Kültür Edebiyat ve Kütüphanecilik Kulübü

Gezi Tanıtım ve Turizm Kulübü

Sivil Savunma Kulübü

Sağlık, Temizlik ve Beslenme Kulübü

Bilim ve Teknoloji Kulübü

Sosyal Yardımlaşma ve Dayanışma Kulübü

Kızılay ve Yeşilay Kulübü

Müzik-Resim Kulübü

Spor Kulübü

Mesleki Tatbikat Kulübü

Trafik Güvenliği ve İlk Yardım Kulübü

- **PERSONEL DEVAM DURUMU**

Okuldaki personel zorunlu izinler hariç izin nadiren izin almaktadır.

- **REHBERLİK HİZMETLERİ**

Rehberlik Hizmetlerinden okuldaki tüm öğrenciler isteği doğrultusunda gerek görüldüğünde faydalanabilmektedir. **Rehberlik servisinin yapmış olduğu faaliyetler:**

Okul Gezileri

Sınıf Seminerleri

Veli Seminerleri

Sınıf etkinlikleri

Öğrenciler ile bireysel görüşmeler

Öğrencilere ölçek çalışması yapılmaktadır.

- **ENGELLİ ÖĞRENCİLER İÇİN KOLAYTIRICI ÇALIŞMALAR**

Asansör

Engelli rampası

Engelli Tuvaletleri

- **OKULA ULAŞIM**

Okuldaki öğrencilerin tamamı yakın çevreden geldikleri için yaya olarak gelmektedir.

- **FİZİKİ MEKANLAR**

- BT Laboratuvarı

- Fen Laboratuvarı

- Toplantı Salonu

- İdare Odaları

- Danışma Ziyaretçi odası

- Sınıflar

- Kantin

- Kütüphane

- Mescit

- **KANTİN**

İhale usulü Okul Aile Birliđi ile yapılan kira sözleşmesi kapsamında çalıştırılır.

- **ISINMA DURUMU**

Okul doğalgaz ile ısınır. Isınma tam anlamıyla yeterlidir. Kalorifer görevlisinin eğitim ve belgesi bulunmamaktadır.

- **SİVİL SAVUNMA ÇALIŞMALARI**

Yangın tertibatı, yangın tüpleri, yangın ikaz alarm zilinin düzenli bakım onarımı

Baca temizliđi

Elektrik tertibatının kontrolü

Kalorifer kazanının temizliđi

Yangın ve deprem tatbikatlarının uygulanması

- **Diđer Araç ve Gereçler**

Akıllı Tahtalar

BT Laboratuvarı

Fen Laboratuvarı

- **OKULUN İŞ BİRLİĐİ YAPTIĐI KURUM YA DA KİŞİLER, OKULCA DÜZENLENEN PANEL, KONFERANS VB.SUNUMLAR**

Velilere yönelik ergenlik dönemi ve çocuk gelişimi, eğitimi, çevre ile ilişkiler, bağımlılıkla mücadele, akran zorbalığı konularında MEB, sivil toplumla işbirliđi ile gerekli seminerler

Belediye başkanlığı ile gezi programları, kültürel faaliyetler (gezi, müze vs) düzenlenmesi

2.8 Çevre Analizi

Çevre analiziyle okulumuz üzerinde etkili olan veya olabilecek politik, ekonomik, sosyo-kültürel, teknolojik, yasal çevresel dış etkenlerin tespit edilmesi amaçlanmıştır. Dış çevreyi oluşturan unsurlar (nüfus, demografik yapı, coğrafi alan, kentsel gelişme, sosyokültürel hayat, ekonomik, sosyal, politik, kültürel durum, çevresel, teknolojik ve rekabete yönelik etkenler vb.) okul ve kurumun kontrolü dışındaki koşullara bağlı ve farklı eğilimlere sahiptir. Bu unsurlar doğrudan veya dolaylı olarak okulumuzun faaliyet alanlarını etkilemektedir. Bu analiz ile elde edilen veriler, GZFT analizinin “fırsatlar” ve “tehditler” bölümlerinin oluşturulmasında zemin oluşturmuştur. Tespit ile ihtiyaçların belirlenmesi ise stratejilerin geliştirilmesinde önemli bir rol oynadığı söylenebilir. Söz konusu etkenlerin tespit edilmesinde PESTLE matrisinden faydalanılmıştır. PESTLE analiziyle okulumuzun üzerinde etkili olan veya olabilecek politik, ekonomik, sosyokültürel, teknolojik, yasal ve çevresel dış etkenlerin tespit edilmesi amaçlanmıştır. Müdürlüğümüzü etkileyen ya da etkileyebilecek değişiklik ve eğilimlerin sınıflandırılması bu analizin ilk aşamasını oluşturmaktadır. Bu analiz ile PESTLE unsurları içerisinde gerçekleşmesi muhtemel olan hususlar ile bunların oluşturacağı potansiyel fırsatlar ve tehditler ortaya konulmaktadır. PESTLE Analizine Durum Analizi Raporunda ayrıntılı şekilde yer verilmiştir.

2.8.1 PEST (Politik, Ekonomik, Sosyo-Kültürel, Teknolojik) Analizi

PEST analizi, “Politik, Ekonomik, Sosyal ve Teknolojik Analizler” ifadesinin kısaltması ve stratejik yönetim süreci için yapılan dış çevre analizinde çevresel faktörlerin analizidir.

Tablo 32. PESTLE Analiz Tablosu

Politik-Yasal etkenler	Ekonomik etkenler
<ul style="list-style-type: none">• Kalkınma Planı ve Orta Vadeli Program,• Bakanlık, il ve ilçe stratejik planlarının incelenmesi,• Yasal yükümlülüklerin belirlenmesi,• Oluşturulması gereken kurul ve komisyonlar,• Okul öncesi eğitimin yaygınlaştırılmasına yönelik çalışmalar,• Öğrenci meclisleri, spor klüpleri çalışmaları.	<ul style="list-style-type: none">• Okulun bulunduğu çevrenin genel gelir durumu,• İş kapasitesi,• Okulun gelirini arttırıcı unsurlar,• Okulun giderlerini arttıran unsurlar,• Tasarruf sağlama imkânları,• İşsizlik durumu,• Mal-ürün ve hizmet satın alma imkânları,• Kullanılabilir bütçe,
Sosyokültürel etkenler	Teknolojik etkenler
<ul style="list-style-type: none">• Kariyer beklentileri,• Ailelerin ve öğrencilerin bilinçlenmeleri,• Aile yapısındaki değişimler (geniş aileden çekirdek aileye geçiş, erken yaşta evlenme vs.),• Nüfus artışı,• Göç,• Nüfusun yaş gruplarına göre dağılımı,• Hayat beklentilerindeki değişimler (Hızlı para kazanma hırısı, lüks yaşama düşkünlük, kırsal alanda kentsel yaşam),• Beslenme alışkanlıkları,• Değerler, mesleki etik kuralları vb,• Okul öncesi eğitime talebin artması,	<ul style="list-style-type: none">• Okul/kurumun teknoloji kullanım durumu• e- Devlet uygulamaları,• Dijital Platformlar üzerinden uzaktan eğitim imkânları,• Okulun sahip olmadığı teknolojik araçlar• Personelin ve öğrencilerin teknoloji kullanım kapasiteleri,• Personelin ve öğrencilerin sahip olduğu teknolojik araçlar,• Teknoloji alanındaki gelişmeler• Teknolojinin eğitimde kullanımı

Çevresel Etkenler	
<ul style="list-style-type: none">• Hava ve su kirlenmesi,• Toprak yapısı,• Bitki örtüsü,• Doğal kaynakların korunması için yapılan çalışmalar,• Çevrede yoğunluk gösteren hastalıklar,• Doğal afetler (deprem kuşağında bulunma, Covid 19, uyuz vakaları, diğer influenza salgıları)	

2.9 GZFT (SWOT) ANALİZİ

GZFT analizi okulumuzu etkileyen koşulların sistematik olarak incelendiği bir yöntemdir. Bu kapsamda, okulumuzun güçlü ve zayıf yönleri ile okulumuzda dışında oluşabilecek fırsatlar ve tehditler belirlenmiştir. Bu yaklaşım, planlama yapılırken okulun güçlü ve zayıf yönleri ile karşı karşıya olduğu fırsatları ve tehditleri analiz etmeye ve geleceğe dönük stratejiler geliştirmeye yardımcı olmuştur. Müdürlüğümüzce yapılan GZFT Analizinde Müdürlüğümüzün güçlü ve zayıf yönleri ile fırsat ve tehdit olarak değerlendirilebilecek unsurlar tespit edilmiştir. Bu hususlar aşağıdaki tablolarda gösterilmiştir.

2.9.1 Güçlü ve Zayıf Yönler

Güçlü yönler okulumuz tarafından kontrol edilebilen, okulumuzun amaç ve hedeflerine ulaşırken yararlanabileceği, yüksek değer ürettiği ya da başarılı performans gösterdiği ve paydaşların okulumuzun olumlu içsel özellikleri olarak gördüğü hususlardır. Zayıf yönler ise okulumuzun başarısını etkileyebilecek eksiklikleri ya da gelişmeye açık alanlardır. Çalışma takvimi sürecinde Okulumuzun güçlü ve zayıf yönlerini, karşı karşıya olunan fırsat ve tehditleri belirlemeye yönelik olarak anket, yüz yüze görüşme ve telefon ile GZFT ölçeği uygulanmış ve bu ölçek başta Okulumuz 5 çalışanına, 69 Öğrencilerimize ve 35 velimize olmak üzere 109 paydaşımıza GZFT ölçeği uygulanmıştır. Paydaşlardan gelen ölçekler değerlendirilmiş, uygulanan ölçek sonrası dönütler SPE ekibince değerlendirilerek GZFT matrislerimiz aşağıdaki şekilde oluşturulmuştur.

Tablo-33 Güçlü Yönler

Güçlü Yönler	
1 Tarihi yarımada yer alması	9 İhtiyaç anında yönetime ulaşılabilir
2 Yerel yönetimlere yakın olması	10 Sınıf mevcudunun azlığı,
3 Sınıf mevcudunun azlığı	11 Görev paylaşımının adaletli yapılması, alınan kararların personelle eşgüdümlü alınması
4 Genç, dinamik, uyumlu kadro	12 Öğretmen ve yöneticilere yönelik hizmet içi eğitim programlarının varlığı
5 Veli öğretmen işbirliğinin olması	13 Yaygın eğitim alanında kurum sayısının ve kurs programlarının sayısının ve çeşitliliğinin fazla olması
6 Derslik sayılarının az olması. Az katlı olması.	14 Dış paydaşların süreçlere katılım oranının yüksek olması
7 Her sınıfta etkileşimli tahtanın olması	15 Bilimsel, sosyal ve kültürel faaliyetlere katılımın yüksek olması
8 Okul yönetiminin her konuda öğretmeni desteklemesi	16 Okul personelinin yeniliğe açık olması

Tablo-34 Zayıf Yönler

Zayıf Yönler			
1	İkili öğretimin devam ediyor olması	11	Eğitsel araç ve gereçlerin sürekli artan ihtiyacı karşılamakta yetersiz kalması
2	Derslik sayısının yeterli olmaması	12	Ücretli öğretmen sayısının fazla olması
3	Geçici koruma altındaki yabancı uyruklu öğrencilerin okul ortamına uyumda zorlanması	13	Gelişen teknolojiye ilişkin atölye ve işliklerde gerekli güncellemelerin zamanında yapılamaması
4	Devamsız öğrencilerin fazla olması	14	Parçalanmış ailelerin çok fazla olması bu yüzden okul başarısını ve öğrenci başarısını olumsuz etkilemesi.
5	Okulumuzun artan sosyal, kültürel ve sportif etkinlik ihtiyacını karşılayacak fiziki alanlar ve donatılar açısından yeterli olmaması	15	Özel gereksinimli öğrencilere yönelik destek eğitim odası sayısının yetersizliği ve öğretmen eksikliği
6	Erken çocuklu eğitiminde derslik yetersizliği	16	Okul bahçesinin alanının çok küçük olması
7	Kadrolu eğitim öğretim hizmetleri dışındaki personel sayısının yetersiz olması, ilçeler arası dağılımının dengesiz olması	17	Spor salonunun olmaması
8	Sınıfında özel eğitim öğrencileri olan öğretmenlerin hizmet içi eğitim ihtiyacı	18	Konferans salonunun olmaması
9	Yetişmiş insan kaynağının sürekli yer değiştirmesi	19	Okulun çeşitli çalışmalarına destek veren veli sayısının azlığı
10	Uzmanlık gerektiren alanlarda çalışan personele verilen hizmet içi eğitimin yetersiz olması	20	Okulun maddi kaynaklarının yetersiz olması

2.9.2 Fırsatlar ve Tehditler

Fırsatlar, okulumuzun kontrolü dışında ortaya çıkan ve okulumuzu için avantaj sağlaması muhtemel olan etken ya da durumlardır. Tehditler ise okulumuzun kontrolü dışında gerçekleşen ve olumsuz etkilerinin önlenmesi ya da sınırlandırılması gereken unsurlardır.

Tablo-35 Fırsatlar

Fırsatlar	
1	Köklü üniversitelere erişimin kolaylığı
2	Geniş paydaş kitlesinin bulunması
3	Güçlü iş birliği yapılabilecek paydaşların (STK'lar, üniversiteler) bulunması
4	Eğitim ve sağlık imkânlarının fazla olması
5	Kurum dışı sanatsal, teknolojik, sportif, kültürel imkânların fazla ve erişilebilir olması
6	Ulaşım ağının çeşitli ve yaygın olması
7	Kurumlarımıza hayırseverlerin, belediyelerin ve sivil toplum kuruluşlarının katkılarının olması
8	İlçemizin kültürel, ekonomik ve tarihsel dokusu
9	Çok kültürlü okullara, kurumlara sahip olması.
10	Yerel yönetimlerin yapılacak olan gezilere destek vermesi.
11	Paydaşlarla ilişkilerin ve iletişimin güçlü olması
12	

Tablo-36 Tehditler

Tehditler	
1 Sürekli iç ve dış göçler	8 Parçalanmış aile sayısının fazla olması
2 Demografik dağılımın dengesiz olması	9 Deprem riskinin varlığı
3 Okul binaları çevresinde zararlı alışkanlık oluşturabilecek mekânların varlığı	10 Suç oranının yüksek olması
4 Sosyal ve ekonomik eşitsizliklerin varlığı	11 Ulaşım problemleri ve trafik yoğunluğu
5 Kayıt dışı nüfusun fazla olması	12 Özel eğitim tanılama sürecini kabullenemeyen ailelerin varlığı
6 Velinin okula ve öğretmene çok müdahalede bulunması	13 Ailelerin memleketlerinde uzun süre kalması
7 Kanun ve MEB Mevzuatının sık değişmesi	14 Sosyal medyanın bilinçsiz kullanımı(Alo 147'nin amacı dışında kullanılması)

2.10 Tespit ve İhtiyaçların Belirlenmesi

Tespitler ve problem alanları önceki bölümlerde verilen Durum Analizi aşamalarında öne çıkan, Durum Analizini özetleyebilecek türde ifadelerden oluşmaktadır. İhtiyaçlar ise bu tespitler ve problem alanları dikkate alındığında ortaya çıkan ihtiyaçları ve gelişim alanlarını ortaya koymaktadır. Durum analizi çalışmaları sonucunda elde edilen bulgulara Durum Analizi Raporunda yer verilmiştir.

3. GELECEĞE BAKIŞ

Öğrencilerimizi insan haklarına saygılı, çağdaş demokrasiye inanmış, hukukun üstünlüğünü benimsemiş, sorumluluk bilinci gelişmiş, karşılaştığı sorunların çözümünde aklın ve bilimin gereğini yapan, sağlıklı ve mutlu yaşamayı hedef alan, bir birey olarak yetiştirmektedir.



Şehit Tolga Ecebalın Kız Anadolu İmam Hatip Lisesi olarak, öğrencilerin ilgi, yetenek ve istekleri doğrultusunda yönlendirerek hayata ve bir üst öğrenime hazırladığı; düşünen, sorgulayan, okuyan araştıran ve dünya sorunlarıyla ilgili, çevresi ile barışık, erdem sahibi mutlu bir insan, profilini yetiştirmeyi hedefleyen bir okul olmaktadır.

TEMEL DEĞERLER

1. İnsan Hakları ve Demokrasinin Evrensel Değerleri

2. Çevreye ve Canlıların Yaşam Hakkına Duyarlılık

3. Analitik ve Bilimsel Bakış, Girişimcilik, Yaratıcılık, Yenilikçilik

4. Kültürel ve Sanatsal Duyarlılık ile Sportif Beceri

5. Meslek Etiği ve Mesleki Beceri,

6. Saygınlık, Tarafsızlık, Güvenilirlik ve Adalet,

7. Erdemlilik, Liyakat

8. Katılımcılık, Şeffaflık ve Hesap Verilebilirlik

Amaç, Hedef, Gösterge ve Stratejiler

Bu bölümde Müdürlüğümüz 2024-2028 Stratejik Planı'nın amaç, hedef, hedef kartı ve stratejilerine yer verilmiştir.

Müdürlüğümüzün 2024-2028 Stratejik Planı'nda 3 tematik yapı doğrultusunda amaçlar, hedefler, göstergeler ve stratejiler belirlenmiştir. Bu kapsamda;

- Erişim ve eğitim öğretime katılım teması 1 Hedef ve bu hedeflere ilişkin 4 performans göstergesi ile 6 strateji,
- Eğitim ve Öğretimde Kalite teması 1 Hedef ve bu hedeflere ilişkin 7 performans göstergesi ile 6 strateji,
- Kurumsal Kapasite teması 1 Hedef ve bu hedeflere ilişkin 2 performans göstergesi ile 4 strateji,

olmak üzere Müdürlüğümüzün 2024-2028 Stratejik Planı'nda toplam 3 Tematik Amaç, 3 Hedef, 13 Performans Göstergesi ve 16 Strateji bulunmaktadır. Söz konusu tematik amaçlar, hedefler, performans göstergeleri ve stratejiler her temanın kendi kartında aşağıdaki tablolarda ayrıntılı şekilde yer almaktadır.

TEMA: Eğitim Öğretime Katılım ve Erişim

Amaç 1: Öğrencilerin eğitim ve öğretime etkin katılımlarıyla eğitim öğretim sürecini tamamlamalarını sağlamak

Hedef 1.1: Öğrencilerin okula erişim, devam ve okulu tamamlama oranları artırılabacaktır

Amaç 1	Öğrencilerin eğitim öğretime etkin katılımlarıyla donanımlı olarak bir üst öğrenime geçişi sağlanacaktır.						
Hedef 1.1	H.1.1 Öğrencilerin okula erişim, devam ve okulu tamamlama oranları artırılabacaktır						
Amacın İlgili Olduğu Program/Alt Program Adı	ORTAÖĞRETİM(AİHL)						
Amacın İlgili Olduğu AltProgram Hedefi	Eğitime Erişim ve Fırsat Eşitliği						
Performans Göstergeleri	Hedefe Etkisi (%)	Başlangıç Değeri	2024	2025	2026	2027	2028
PG 1.1.1 Bir eğitim ve öğretim yılında devamsızlık süresi 20 günden fazla olan öğrenci oranı (%)	30	96,17	96,40	96,60	96,80	97,00	97,20
PG 1.1.2 Bir eğitim ve öğretim yılında sınıf tekrar eden öğrenci oranı(%)	30	49,29	49,20	49,10	49,00	48,90	48,80
PG 1.1.3 Bir eğitim öğretim yılında örgün eğitimden ayrılan öğrenci oranı (%)	10	96,17	96,40	96,60	96,80	97,00	97,20
PG 1.1.4. Okula kayıt olanların mezun olma oranı	20	49,29	49,20	49,10	49,00	48,90	48,80
Sorumlu Birim	Ortaöğretim Şubesi (AİHL)						
İş Birliği Yapılacak Birimler	İEŞM, BİETŞM, DÖŞM, DHŞM						
Stratejiler	S 1.1.1	Öğrencilerin devamsızlık nedenleri belirlenecek, öğrenci ve veli iş birliğiyle bu nedenleri ortadan kaldırmaya yönelik çalışmalar yürütülecektir.					
	S 1.1.2	Öğrenci devamsızlığının olumsuz etkilerini azaltmaya yönelik eksik kazanımların giderilmesi amacıyla sosyal etkinlikler,uzaktan öğrenme olanaklarına ilişkin farkındalık çalışmaları gibi telafi tedbirleri alınacaktır.					

	S 1.1.3	Okula aidiyeti artırmak amacıyla diğer kurumlarla iş birliği yapılarak ortamının öğrencilerin akademik, sosyal, kültürel, sanatsal ve sportif faaliyetlere katılımı sağlanacaktır.
	S 1.1.4	Sınıf tekrarı nedenleri araştırılarak buna yönelik önleyici tedbirler geliştirilecektir
	S 1.1.5	DYK kurslarına devamsızlık nedenleri araştırılarak devamsızlığı azaltacak çalışmalar yapılacaktır.
	S 1.1.6	Öğrencilerin örgün eğitimden ayrılma nedenleri araştırılıp okul kaynaklı nedenlerin ortadan kaldırılmasına yönelik tedbirler alınacaktır.
Riskler		<ul style="list-style-type: none"> • Aileleri gelişim temelli değerlendirme anlayışından uzaklaştıran kademeler arası geçişlerde uygulanan sınav yöntemlerinin devam ettirilmesi • Öğrencilerin okula devamının sağlanması hususunda okul-aile iş birliğinin yetersiz kalması • Öğrenme kayıplarının telafi edilmesi amacıyla düzenlenen mekanizmaların yetersiz kalması
Maliyet Tahmini		54.987,50
Tespitler		<ul style="list-style-type: none"> • Liselerde yetiştirme programına katılımın az olması • Öğrenme kayıplarını önlemeye yönelik mekanizmaların yetersiz kalması
İhtiyaçlar		<ul style="list-style-type: none"> • Devamsızlığın önlenmesi ve öğrenme kayıplarının giderilmesi için rehberlik sisteminin geliştirilmesi • Öğrenciler üzerinde sınav baskısı oluşturmayacak bir geçiş sistemi • Öğrenme kayıplarını telafi edecek güçlü mekanizmalara ihtiyaç duyulması

TEMA: Eğitim ve Öğretimde kalite

Amaç 2: Öğrencilerin eğitim ve öğretime etkin katılımlarıyla eğitim öğretim sürecini tamamlamalarını sağlamak.

H.2.1 Öğrencilerin ders dışı etkinliklere katılım oranları artırılabacaktır.

Amaç 2	Öğrencilerin eğitim ve öğretime etkin katılımlarıyla eğitim öğretim sürecini tamamlamalarını sağlamak.						
Hedef 2.1	H.2.1 Öğrencilerin ders dışı etkinliklere katılım oranları artırılabacaktır.						
Amacın İlgili Olduğu Program/Alt Program Adı	ORTAÖĞRETİM (AİHL)						
Amacın İlgili Olduğu Alt Program Hedefi	Eğitime Erişim ve Fırsat Eşitliği						
Performans Göstergeleri	Hedef Etkisi (%)	Başlangıç Değeri	2024	2025	2026	2027	2028
PG 2.1.1 Bir eğitim ve öğretim yılında devamsızlık süresi 20 günden fazla olan öğrenci oranı (%)	20	96,17	96,40	96,60	96,80	97,00	97,20
PG 2.1.2 Bir eğitim ve öğretim yılında sınıf tekrar eden öğrenci oranı (%)	5	49,29	49,20	49,10	49,00	48,90	48,80
PG 2.1.3 Bir eğitim öğretim yılında örgün eğitimden ayrılan öğrenci oranı (%)	20	96,17	96,40	96,60	96,80	97,00	97,20
PG 2.1.4 Okula kayıt olanların mezun olma oranı	40	49,29	49,20	49,10	49,00	48,90	48,80
PG 2.1.5 Bir eğitim ve öğretim yılında destekleme ve yetiştirme kurslarına kayıt yaptıran öğrenci oranı (%)	20	96,17	96,40	96,60	96,80	97,00	97,20
PG 2.1.6 Destekleme ve yetiştirme kurslarındaki toplam ders saatinin 1/5'ine devam etmeyen öğrenci oranı (%)	10	49,29	49,20	49,10	49,00	48,90	48,80
PG 2.1.7 Destek eğitiminden faydalanan özel eğitime gereksinimi olan öğrenci oranı (%)	20	49,29	49,20	49,10	49,00	48,90	48,80

Sorumlu Birim		Ortaöğretim Şubesi (AİHL)
İş Birliği Yapılacak Birimler		İEŞM, BİETŞM, DÖŞM, DHŞM
Stratejiler	S 2.1.1	Her bir öğrencinin bir kulüp faaliyetinde aktif olarak yer alması sağlanarak kulüpfaaliyetlerinin etkinliği artırılacaktır.
	S 2.1.2	Öğrencilerin seviyelerine uygun olarak toplumsal sorunların çözümüne katkı sağlamak amacıyla afet ve acil durum, çevre, eğitim, spor, kültür ve turizm, sağlık ve sosyal hizmetler alanlarında toplum hizmeti faaliyetlerine katılımları artırılacaktır.
	S 2.1.3	Öğrencilerin yerel, ulusal ve uluslararası proje ve yarışmalara katılmaları teşvik edilecektir.
	S 2.1.4	Okulda oluşturulacak öğrenci kulüpleri aracılığıyla yerel düzeyde etkinliklerin düzenlemesi sağlanacaktır.
	S 2.1.5	Üniversitelerle iş birliği yaparak öğrencilerimizin yükseköğretimi tanımalarını ve üniversitelerde yürütülen bilimsel, sosyal, kültürel, sanatsal ve sportif alanlardaki faaliyetlere katılmaları sağlanacaktır.
	S 2.1.6	Tabiat Okulu, Mesleki yarışmalar, Üç aylar ve Ramazan, Vakit Kuşanmak –Namaz-, Arapça yarışmaları gibi etkinliklere öğrencilerin katılımları teşvik edilecektir.
Riskler		<ul style="list-style-type: none"> Okul dışı sosyal etkinliklere öğrenci katılımında güvenlik riskinin var olması Mali ihtiyaçların teminindeki kaynak yetersizliği Dezavantajlı bölgelerde sosyal etkinliklerin uygulanmasına yönelik zorluklar
Maliyet Tahmini		48.762,50
Tespitler		<ul style="list-style-type: none"> Liselerde yetiştirme programına katılımın az olması Öğrenme kayıplarını önlemeye yönelik mekanizmaların yetersiz kalması
İhtiyaçlar		<ul style="list-style-type: none"> İlgili kurum ve kuruluşlarla iş birliğinin artırılması Öğrencilerin sosyal, sportif, kültürel açıdan fırsat eşitliği temelinde desteklenme ihtiyacı Öğrencileri sosyal, sportif, kültürel faaliyetlere yönlendirecek teşvik mekanizmalarının güçlendirilmesi Okul bahçelerinde ve diğer eğitim ortamlarında geleneksel oyun alanı ihtiyacı

TEMA: Kurumsal Kapasite

Amaç 3: Okulların kurumsal kapasite ve yeterlilikleri verimli ve sürdürülebilir bir şekilde geliştirilecektir

H.3.1 Okulun fiziki mekânları ihtiyaç ve hedefleri doğrultusunda iyileştirilmesi sağlanacaktır.

Amaç 3	Okulların kurumsal kapasite ve yeterlilikleri verimli ve sürdürülebilir bir şekilde geliştirilecektir							
Hedef 3.1	Okulun fiziki mekânları ihtiyaç ve hedefleri doğrultusunda iyileştirilmesi sağlanacaktır.							
Amacın İlgili Olduğu Program/Alt Program Adı	ORTAÖĞRETİM (AİHL)							
Amacın İlgili Olduğu AltProgram Hedefi	Eğitime Erişim ve Fırsat Eşitliği							
Performans Göstergeleri	Hedefe Etkisi (%)	Başlangıç Değeri	2024	2025	2026	2027	2028	
PG 3.1.1. İyileştirilen fiziki mekan (derslik, spor salonu, kütüphane, pansiyon vb.) sayısı	1	96,17	96,40	96,60	96,80	97,00	97,20	
PG 3.1.2. Fiziksel mekanların temizlik ve hijyenine ilişkin memnuniyet oranı (%)	80	49,29	49,20	49,10	49,00	48,90	48,80	
Sorumlu Birim	Ortaöğretim Şubesi (AİHL)							
İş Birliği Yapılacak Birimler	İEŞM, BİETŞM, DÖŞM, DHŞM							
Stratejiler	S 3.1.1	Okulun fiziki mekânlarının durum tespiti yapılacak ve iyileştirilme için önceliklendirilmiş bir plan doğrultusunda çalışmalar yapılacaktır						
	S 3.1.2	Fiziki mekânların iyileştirilmesi için kamu idareleri, belediyeler ve işverenlerle iş birlikleri yapılacaktır.						
	S 3.1.3	Bilişim altyapısını güçlendirme çalışmaları yapılacaktır.						

	S 3.1.4	Temizlik ve hijyen memnuniyet düzeyi belirlemek için anketler uygulanarak yapılacak değerlendirmeler sonucunda gerekli tedbirler alınacaktır.
Riskler		<ul style="list-style-type: none"> • Mali ihtiyaçların teminindeki kaynak yetersizliği • Dezavantajlı bölgelerde gerekli yerel kaynaklara ulaşama zorlukları
Maliyet Tahmini		48.243,75
Tespitler		<ul style="list-style-type: none"> • Yerel desteğin okula hiç olmaması • İhtiyaç anında kurum desteğinin yeterli alınamaması
İhtiyaçlar		<ul style="list-style-type: none"> • Yerel destek için daha fazla iletişime geçip desteklerini sağlamak • Kamu kuruluşları ile iletişimi hızlı ve etkin hale getirmek

4.MALİYETLENDİRME

Şehit Tolga Ecebalın Kız Anadolu İmam Hatip Lisesi Müdürlüğü 2024-2028 Stratejik Plan çalışmaları kapsamında Maliyetlendirme çalışmaları yapılmıştır. Bu çalışmalar Müdürlüğümüzün sahip olduğu mali kaynakların amaç, hedef ve stratejilerin gerçekleştirilmesinde etkin ve gerçekçi bir şekilde kullanılmasını hedeflemektedir. Stratejik Planın başarısında plan-bütçe bağlantısı büyük önem taşımaktadır.

Müdürlüğümüz Stratejik Plan Maliyetlendirme çalışmaları şu şekilde yapılmıştır:

- ❖ Hedeflere ilişkin stratejiler durum analizi çalışmaları sonuçlarından hareketle birimlerin katılımlarıyla tespit edilmiştir,
- ❖ Stratejilere ilişkin maliyetlerin bütçe dağılımları yapılmadan önce genel yönetim giderleri ayrılmıştır,
- ❖ Müdürlüğümüze Bakanlık bütçesinden ayrılan pay ve diğer gelirler hesaplanmıştır,
- ❖ Stratejilere ilişkin tahmini maliyetler belirlenmiştir,
- ❖ Strateji maliyetlerinden hareketle hedef maliyetleri belirlenmiştir,
- ❖ Hedef maliyetlerinden yola çıkılarak amaç maliyetleri belirlenmiş ve amaç maliyetlerinden de Stratejik Plan maliyeti belirlenmiştir.

Genel bütçe, yıllık bütçe artışları ve eğilimleri dikkate alındığında Şehit Tolga Ecebalın Kız Anadolu İmam Hatip Lisesi Müdürlüğünün 2024-2028 Stratejik Planı'nda yer alan amaçların gerçekleştirilebilmesi için beş yıllık tahmini 212.687,50 TL'lik kaynağa ihtiyaç duyulacağı düşünülmektedir.

Müdürlüğümüz stratejik planında 3 Tematik Amaç, 3 Hedef, 13 Performans Göstergesi ve 16 Strateji bulunmaktadır. Söz konusu hedeflere ilişkin bütçe dağılımları 5 yıllık olarak alttaki tabloda belirtilmiştir. Tabloda beş yıllık Maliyetlendirme sonucunda Müdürlüğümüzün tahmini olarak 472.062,5 TL'lik bir harcama yapacağı düşünülmektedir. Plan dönemi amaç maliyetlerine ilişkin alttaki tabloda ayrıntılı bilgiye yer verilmiştir.

Tablo 25. Tahmini Maliyet Tablosu

	2024	2025	2026	2027	2028	Toplam Maliyet
Amaç 1 Hedef 1.1	5.300,00	7.950,00	11.130,00	13.912,50	16.695,00	54.987,50
Amaç 2 Hedef 2.1	4.700,00	7.050,00	9.870,00	12.337,50	14.805,00	48.762,50
Amaç 3 Hedef3.1	4.650,00	6.975,00	9.765,00	12.206,25	14.647,50	48.243,75
Genel Yönetim Giderleri	25.000,00	37.500,00	52.500,00	65.625,00	78.750,00	259.375,00
TOPLAM	39.650,00	59.475,00	83.265,00	104.081,25	124.897,75	411.369,00

5.İZLEME VE DEĞERLENDİRME

ŞEHİT TOLGA ECEBALIN KIZ ANADOLU İMAM HATİP LİSESİ 2024-2028 Stratejik Planı İzleme ve Değerlendirme Modeli

Stratejik planlarda yer alan performans göstergelerine ulaşma durumlarının tespiti ve bu yolla stratejik planlardaki performans göstergelerinin gerçekleştirilebilmesi için gerekli tedbirlerin alınması izleme ve değerlendirme ile mümkün olmaktadır. İzleme, stratejik plan uygulamasının sistematik olarak takip edilmesi ve raporlanmasıdır. Değerlendirme ise, uygulama sonuçlarının ölçülmesi ve söz konusu performans göstergelerinin tutarlılık ve uygunluğunun analizidir.

Şehit Tolga Ecebalın Kız Anadolu İmam Hatip Lisesi 2024-2028 Stratejik Planı'nın izlenmesi ve değerlendirilmesi uygulamaları, 2019-2023 Stratejik Planı İzleme ve Değerlendirme Modeli'nin geliştirilmiş sürümü olan okulumuz 2024-2028 Stratejik Planı İzleme ve Değerlendirme Modeli çerçevesinde yürütülecektir. İzleme ve değerlendirme sürecine yön verecek temel ilkeler "Katılımcılık, Saydamlık, Hesap verebilirlik, Bilimsellik, Tutarlılık ve Nesnellik" olarak ifade edilebilir.

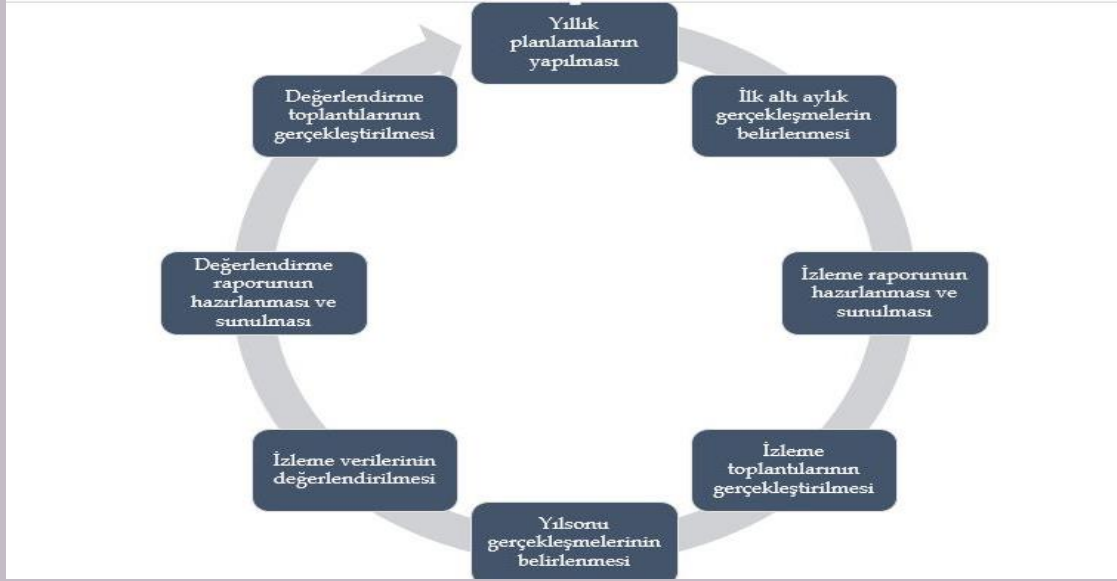
Okulların kurumsal yapılarının kendine has farklılıkları izleme ve değerlendirme süreçlerinin de farklılaşmasını beraberinde getirmektedir. Eğitim kurumlarının ana unsurunun, girdi ve çıktılarının insan oluşu, ürünlerinin değerinin kısa vadede belirlenememesine ve insan unsurundan kaynaklı değişkenliğin ve belirsizliğin fazla olmasına yol açmaktadır. Bu durumda sadece nicel yöntemlerle yürütülecek izleme ve değerlendirmelerin eğitsel olgu ve durumları açıklamada yetersiz kalabilmesi söz konusudur. Nicel yöntemlerin yanında veya onlara alternatif olarak nitel yöntemlerin de uygulanmasının daha zengin ve geniş bir bakış açısı sunabileceği belirtilebilir.

Belirtilen temel ilkeler ve veri analiz yöntemleri doğrultusunda Şehit Tolga Ecebalın Kız Anadolu İmam Hatip Lisesi 2024-2028 Stratejik Planı İzleme ve Değerlendirme Modeli'nin çerçevesini;

1. Performans göstergeleri ve stratejiler bazında gerçekleşme durumlarının belirlenmesi,
2. Performans göstergelerinin gerçekleşme durumlarının hedeflerle kıyaslanması,
3. Sonuçların raporlanması ve paydaşlarla paylaşımı,
4. Stratejilerden sapmaların nedenlerinin araştırılması,
5. Alternatiflerin ve çözüm önerilerinin geliştirilmesi süreçleri oluşturmaktadır.

5.1. İzleme ve Değerlendirme Sürecinin İşleyişi

Şekil 1: İzleme ve Değerlendirme Süreci



getirilerek Fatih İlçe Milli Eğitim Müdürlüğüne gönderilecektir. Nitel ve nicel analizler sonucunda elde edilen bulgular ve değerlendirmeler rapor haline getirilecektir. Raporlamalar, Dönem İzleme ve Değerlendirme Raporu olarak hazırlanacaktır.

İzleme ve değerlendirme sürecinin işleyişi ana hatları ile aşağıdaki şekilde özetlenmiştir.

Okulumuz 2024–2028 Stratejik Planı’nda yer alan performans göstergelerinin gerçekleşme durumlarının tespiti yılda iki kez yapılacaktır. Ara izleme olarak nitelendirilebilecek yılın ilk altı aylık dönemini kapsayan birinci izleme kapsamında, okulumuz Stratejik Plan Ekibi vasıtasıyla, performans göstergeleri ve stratejiler ile ilgili gerçekleşme durumlarına ilişkin veriler toplanarak konsolide edilecektir. Performans hedeflerinin gerçekleşme durumları hakkında hazırlanan “stratejik plan izleme raporu” Stratejik Plan Üst Kuruluna ve kurum içi paydaşların görüşüne sunulacaktır. Yıl sonu gerçekleşme durumlarına ait veriler toplanarak konsolide edilecektir.

Stratejik plan değerlendirme raporu, SP Üst Kurulu tarafından yapılan değerlendirme toplantısında stratejik planın kalan süresi için eylemlere nasıl ulaşılabileceğine ilişkin alınacak gerekli önlemleri de içerecek şekilde nihai hale

EKLER

1. ÖĞRENCİ GÖRÜŞ VE DEĞERLENDİRMELERİ ANKETİ

MEMNUN OLUNAN FALİYET ALANLARI (Kesinlikle Katılıyorum,Katılıyorum, Kısmen Katılıyorum, Kararsızım)	YÜZDELİK ORAN
1. Okulda kendimi güvende hissediyorum	94,3
2. Okul Temiz ve Hijyeniktir	71,4
3. Okulun fiziki koşulları yeterlidir	85,7
4. Okul, yeni kabul edilen öğrencilere uygun desteği sağlar	88,7
5. Farklı kültürlerden gelen öğrencilerin bu okulda memnuniyetle karşılanacağını düşünüyorum	88,5
6. Öğretmenlerime ihtiyaç duyduğumda kalaylıkla görüşebilirim	95,7
7. Okul müdürüne ihtiyaç duyduğumda kolaylıkla görüşebilirim	94,3
8. Okul rehberlik servisinden ihtiyaçlarım doğrultusunda faydalanabilirim	88,6
9. Okul kişisel hedefler belirlememde ve bu hedeflere ulaşmamda yeterli rehberlik ediyor	85,7
10. Okulumda yer almam için birçok fırsat var	80
11. Okul bana yeterli ders dışı etkinlik olanakları sunuyor	62,8
12. Okul kulüpleri amacına uygun şekilde gelişimime katkı sağlıyor	60
13. Öğretmenlerim sınıfta adil kurallara sahipler ve tarafsızlar	81,4
14. Öğretmenlerim beni daha iyi performans göstermem için teşvik ediyor	95,7

15. Öğretmenlerim derslerin işlenişinde farklı ve ilgi çekici yöntemler kullanır.	85,7
16. Sınav ve ödevlerin beni değerlendirmek için adil ve yeterli olduğunu düşünüyorum	85,7
17. Okulda düzenlenen sanatsal ve kültürel faaliyetler yeterlidir.	62,9
18. Okulda öğrencilerin görüşleri dikkate alınır	71,5
19. Okul kantininde yeterli ve sağlıklı yiyecekler var	37,2
20. DYK'leri yeterli buluyorum	88,5

2. ÖĞRETMEN GÖRÜŞ VE DEĞERLENDİRMELERİ ANKETİ

MEMNUN OLUNAN FALİYET ALANLARI (Kesinlikle Katılıyorum,Katılıyorum, Kısmen Katılıyorum, Kararsızım)	YÜZDELİK ORAN
1. Okulun misyonu ve vizyonunun tam olarak anlıyorum	96,1
2. Okulda eğitim ve yönetim kalitesi sürekli olarak gelişiyor	80,7
3. Okul temiz ve hijyeniktir	80,7
4. Okul, öğrencilerin ve personelin güvenliğini sağlamak için uygun güvenlik önlemleri alır	100
5. Okul, yeni kabul edilen öğrencilere uygun desteği sağlar	84,6
6. Okulumuz mesleki yeterliliğimi geliştirmek için eğitim fırsatları sunuyor	84,6
7. Okul yönetimimiz öğretmenleri etkin bir şekilde yönlendirir	92,3
8. Okulumuz, öğrencilerin öğrenme ilgisini uyandıracak bir öğrenme ortamı oluşturmuştur	92,3

9. Etkili öğretmen olmak için ihtiyaç duyduğum kaynaklara erişimim var	96,1
10. Bana sunulan kaynakları kullanmak için gerekli eğitime sahibim	96,1
11. Okulumuzun, farklı ihtiyaçları olan öğrencileri desteklemek için etkin bir politikası vardır	92,2
12. Okulumuz müfredat uygulamasını etkin bir şekilde izler	100
13. Okulumuz, velilere uygun etkinlikler düzenlemektedir.	92,3
14. Diğer öğretmenlerle iş birliği yaparım	100
15. Okul personeli arasında dostane bir ilişki sürdürülür	100
16. Takım ruhumuz ve moralimiz yüksek	92,3
17. Okulumuza aidiyet hissediyorum	92,3

3. VELİ GÖRÜŞ VE DEĞERLENDİRMELERİ ANKETİ

MEMNUN OLUNAN FALİYET ALANLARI (Kesinlikle Katılıyorum,Katılıyorum, Kısmen Katılıyorum, Kararsızım)	YÜZDELİK ORAN
1. Okulun misyonu ve vizyonunun tam olarak anlıyorum	92,1
2. Okulda eğitim ve yönetim kalitesi sürekli olarak gelişiyor	68,6
3. Okul temiz ve hijyeniktir	56,9
4. Okul, öğrencilerin ve personelin güvenliğini sağlamak için uygun güvenlik önlemleri alır	84,3
5. Okul, yeni kabul edilen öğrencilere uygun desteği sağlar	90,2
6. Okul, çocuğumun okumaya olan ilgisini geliştirmesine yardımcı olabilir	80,4
7. Okul çocuğumun öğrenme ilgisini güçlendiriyor	80,4
8. Okul çocuğumun ahlaki gelişimini teşvik edebilir	84,3
9. Okulda kullanılan değerlendirme yöntemleri çocuğumun gelişimini tüm yönleriyle anlamama yardımcı oluyor	78,4
10. Okul, çocuğumun öğrenme performansını ve gelişimi hakkında beni iyi bilgilendiriyor	80,4
11. Okul çocuğuma duygusal rahatsızlık ve öğrenme güçlükleri ile karşılaştığında yeterli desteği ve rehberlik sağlar	78,4
12. Öğretmenlerin benimle iletişim kurma yöntemlerinden memnunum	84,3
13. Herhangi bir problem durumunda müdür endişlerime cevap veriyor	82,3
14. Okulda, velilerin ihtiyaçlarına uygun eğitim faaliyetleri düzenlenir	62,8

15. Okul, çocukların gelişimini desteklemek için velilerle iyi bir ilişki kurar	76,5
16. Okul, aktif veli katılımını teşvik eder	82,3
17. Okulun veli etkinliklerine aktif olarak katılıyorum	68,6
18. Bir veli olarak okula aidiyet hissediyorum	82,4
19. Çocuğumun ev ödevlerini tamamlamasını sağlarım	78,5
20. Çocuğumu okumaya teşvik ederim	90,2
21. Çocuğumun her gün okula gitmesini sağlarım	92,2
22. Çocuğumun eğitiminde aktif bir ortağım	96,1